

Maxtor®

Central Axis

Järjestelmävalvojan opas

Sisällys

Järjestelmänvalvojan Web-sivu	
- Yleistä	1
Web-sivun avaaminen	1
Central Axis -ohjelman asentaminen	3
Central Axis -käyttäjätilien hallinta	8
Uuden käyttäjätilin luominen	8
Tilin asetusten ja jaettujen kansioden käyttöoikeuksien muokkaaminen	11
Käyttäjätilien poistaminen	14
Jaettujen kansioden hallinta	16
Uuden jaetun kansion luominen	16
Jaettujen kansioden käyttöoikeuksien muuttaminen	19
Jaettujen kansioden poistaminen, poistaminen käytöstä tilapäisesti ja ottaminen uudelleen käyttöön	22
Digitaalisen sisällön hallinta	24
Media Server -toiminnon ottaminen käyttöön ja poistaminen käytöstä	25
Siivoo-toiminnon käyttäminen	27
Päivitä-toiminnon käyttäminen	28
Jaettujen kansioden valitseminen	29
Jaettujen kansioden varmuuskopiointi	32
Ulkoisten USB-levyasemien käyttäminen	32
Ulkoisen USB-levyaseman liittäminen	33
Ulkoisen USB-levyaseman alustaminen	34
Varmuuskopiosarjan luominen	37
Varmuuskopiosarjan poistaminen	41
Manuaalinen varmuuskopiointi	43
Varmuuskopioitujen kansioden palauttaminen	45

Verkkokäyttö- ja ilmoitusasetusten hallinta	49
Kielen, päivämäärän ja ajan asettaminen	52
Verkkoasetusten hallinta	54
Järjestelmän ylläpidon hallinta	58
Virta-asetusten hallinta	58
Vianmäärittämissuorituksen suorittaminen	59
Central Axis -järjestelmäohjelmiston päivittäminen	62
Järjestelmäpäivitysten hallintasivun käyttäminen	64
Päivityksen asentaminen	67
Central Axis -päivitysasetusten määrittäminen	69
Järjestelmäohjelmiston päivittäminen manuaalisesti	70
USB-asetusten määrittäminen	72
USB-levyaseman alustaminen	72
Tulostintuen hallinta	77
Laitteiden poistaminen turvallisesti	79
Levyasema-asetukset (vain kaksoisasemat)	80
Levyasema-asetusten muuttaminen	80
MSS II -omistajat	81
Central Axis -omistajat	84
Viallisen levyaseman korvaaminen (vain Central Axis)	88
Viallisen levy-yksikön tunnistaminen	89
Levy-yksikön vaihtaminen	93
Uuden levy-yksikön asetusten määrittäminen	102
Järjestelmän tilan tarkistaminen	113
Järjestelmän tila – Yhteenveto	114
Ulkoisten USB-levyasemien käyttäminen Central Axis -levyaseman kanssa	114
Ulkoisten USB-tulostimien käyttäminen Central Axis -levyaseman kanssa	114
Järjestelmän tilalinkit	114
Tilien ja jaettujen kansioden käyttöoikeuksien tarkistaminen	115
Järjestelmäilmoitusten tilan tarkistaminen	116
Verkkokäytön ja jaettujen kansioden käyttöoikeuksien tarkistaminen	122
Järjestelmänvalvojan tapahtumalokin tarkistaminen	123

Tilamerkkivalojen tulkitseminen	124
Maxtor Central Axis	124
MSS II	128
Hakemisto	130

Järjestelmänvalvojan Web-sivu - Yleistä

Maxtor Central Axis -järjestelmänvalvojan Web-sivua käyttämällä voidaan suorittaa seuraavia toimia:

- Central Axis -asetusten määrittäminen
- Käyttäjätilien luominen ja hallinta
- Jaettujen kansioden luominen ja hallinta
- Jaettujen kansioden varmuuskopioiden luominen ja hallinta
- Seuraavien lisäasetusten määrittäminen:
 - Verkkokäyttö ja ilmoitukset
 - Kieli-, päivämäärä- ja aika-asetukset
 - Verkkoasetukset
 - Virta-asetukset
 - Vianmääritys
 - USB-laitteen asetukset
 - Levyasema-asetukset
- Järjestelmän tilan tarkasteleminen

Web-sivun avaaminen

Central Axis -järjestelmänvalvojan Web-sivu avataan Central Axis -työpöytäsovelluksessa.

Voit avata Central Axis -järjestelmänvalvojan Web-sivun seuraavasti:

Vaihe 1: Avaa Maxtor Manager -sovellus.

Huomautus: Lisätietoja Maxtor Manager -sovelluksen asentamisesta ja avaamisesta on **Windows-käyttäjän Maxtor Central Axis -käyttöoppaassa ja Macintosh-käyttäjän Maxtor Central Axis -käyttöoppaassa.**

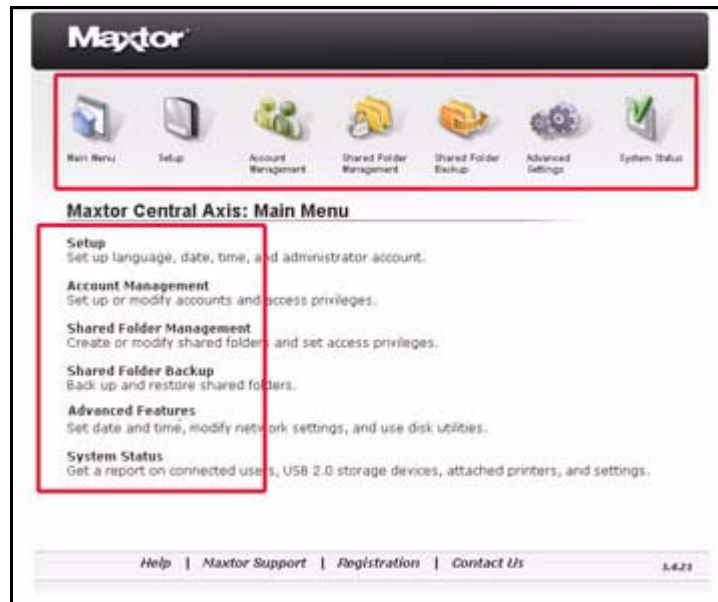
Vaihe 2: Windows:

- Valitse **My Drives** (Omat asemat) -ikkunasta **Settings** (Asetukset).
- Valitse **Settings** (Asetukset) -ikkunasta **Advanced Web Page** (WWW-käyttöliittymä).

Macintosh:

- Osoita päänäkylässä **Settings** (Asetukset) -painiketta.
- Osoita **Advanced** (Lisäasetukset) -näkylässä **Central Axis Administration** (Central Axis -ohjelman järjestelmänvalvonta) -painiketta.

Näyttöön tulee järjestelmänvalvojan Web-sivun **Maxtor Central Axis -päävalikko**:



Kuva 1: Central Axis Admin -päävalikko

Voit käyttää Central Axis -toimintoja valitsemalla toiminnon linkin päävalikosta tai toiminnon kuvakkeen Central Axis -järjestelmänvalvojan Web-sivun yläreunasta.

Huomautus: Et voi palata edelliselle Central Axis -järjestelmänvalvojan Web-sivulle selaimen **Back** (Takaisin) -painikkeella. Sinun on sen sijaan valittava toiminnon kuvake.

Central Axis -ohjelman asentaminen

Central Axis -järjestelmänvalvojan Web-sivuston **Setup** (Asennus) -sivulla voit tehdä seuraavat Central Axis -levyaseman käyttöönottoon liittyvät asetusmääritykset:

- Järjestelmänvalvojan Web-sivun kieli
- Päivämäärän ja ajan asettaminen manuaalisesti tai verkkoaikapalvelimen käyttöönotto
- Central Axis -levyaseman nimi ja työryhmä
- Shared Axis -levyaseman hallintatoiminnot suojaava järjestelmänvalvojan salasana

Voit määrittää Central Axis -levyaseman asetukset seuraavasti:

Vaihe 1: Valitse **päävalikosta Setup** (Asennus) tai napsauta Central Axis -järjestelmänvalvojan Web-sivun yläreunassa olevaa **Setup** (Asennus) -kuvaketta

Näyttöön tulee **Setup Step 1** (Asennus 1/3) -sivu:



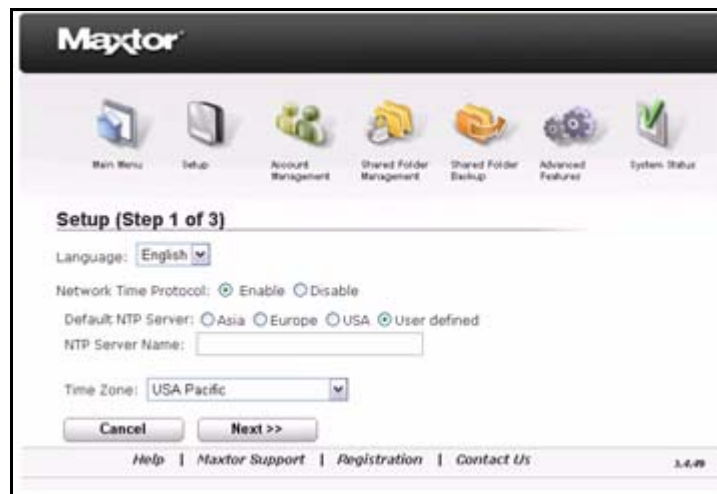
Kuva 2: Asennus 1/3

Vaihe 2: Valitse haluamasi kieli.

Vaihe 3: Aseta päivämäärä ja aika tai ota käyttöön verkon aikaprotokolla.

- **Network Time Protocol (Verkon aikaprotokolla):** Sallii Central Axis -ohjelman asettavan päivämäärän ja ajan automaattisesti Internetin aikapalvelimen kautta. Oletusasetusten mukaan toiminto ei ole käytössä. Toimintoa voi käyttää vain silloin, kun Central Axis on liitetty Internetiin.

Jos otat **Network Time Protocol (NTP)** (Verkon aikaprotokolla) -toiminnon käyttöön, sivu päivittyy ja voit määrittää NTP-palvelimen ja antaa NTP-palvelimen nimen:



Kuva 3: Asennus 1/3 – NTP-palvelin

Vaihe 4: Valitse aikavyöhyke ja napsauta sitten **Next** (Seuraava).

Näyttöön tulee **Setup Step 2** (Asennus 2/3) -sivu:



Kuva 4: Asennus 2/3

Vaihe 5: Anna Central Axis -levyasemalle nimi ja määritä työryhmä, johon levyasema kuuluu.

- **Central Axis Workgroup (Central Axis -työryhmä):** Toimialue, johon Central Axis -levyasema kuuluu.

Huomautus: Järjestelmänvalvojan tilin luominen tapahtuu automaattisesti Central Axis -ohjelman asennuksen yhteydessä. Central Axis -järjestelmänvalvojan tilin käyttäjänimi on **admin**. Tämä käyttäjänimi on jo valmiiksi määritetty, eikä sitä voi muuttaa. Järjestelmänvalvojan tili on ainoa tili, jota käyttämällä voit kirjautua sisään Central Axis -sovelluksen järjestelmänvalvojan Web-sivustoon.

Vaihe 6: Päätä, haluatko asettaa järjestelmänvalvojan tilille salasanan.

Huomautus: Suosittelemme järjestelmänvalvojan salasanan käyttämistä, jotta joku lähiverkon käyttäjistä ei vahingossa aseta salasanaa ja estä näin järjestelmänvalvojaa kirjautumasta sisään.

Jos valitset **Yes** (Kyllä), sivulle tulevat näkyviin järjestelmänvalvojan salasanakentät:

Kuva 5: Asennus 2/3 – Järjestelmänvalvojan salasana

Vaihe 7: Kirjoita järjestelmänvalvojan salasana. Kirjoita se sitten uudelleen ja valitse **Next** (Seuraava).

Näyttöön tulee **Setup Step 3** (Asennus 3/3) -sivu:

Kuva 6: Asennus 3/3

Vaihe 8: Valitse, sallitko verkkokäytön

- **Web Access (Verkkokäyttö):** Voit käyttää etätoimintona Central Axis -levyasemaan tallennettuja tiedostoja mistä tahansa tietokoneesta Internetin kautta ja jakaa tiedostoja sellaisten henkilöiden kanssa, joilla on Internet-yhteys.

Vaihe 9: Voit halutessasi antaa sähköpostiosoitteen, jos haluat vastaanottaa automaattisesti lähetettävät järjestelmän päivityksiä tai levyasema-asetuksien virheitä koskevat ilmoitukset (suositeltava).

Huomautus: Jos haluat vastaanottaa näitä ilmoituksia, Central Axis -levyaseman on pystyttävä muodostamaan yhteys osoitteeseen globalaccess.seagate.com.

Vaihe 10: Valitse **Next** (Seuraava).

Näyttöön tulee Central Axis -levyaseman onnistunutta käyttöönottoa koskeva sanoma ja yhteenveto asetuksista.



Kuva 7: Asennuksen vahvistus

Vaihe 11: Tulosta tai kirjoita asennustiedot muistiin mahdollista myöhempää käyttöä varten.

Vaihe 12: Palaa **päävalikkoon** valitsemalla **OK**.

Central Axis -käyttäjätilien hallinta

Central Axis -järjestelmänvalvojan Web-sivuston **Account Management** (Tilinhallinta) -sivulla voidaan hallita tapaa, jolla käyttäjät käyttävät Central Axis -levyasemassa olevia tietoja ja tallentavat tietoja siihen.

- Uuden käyttäjätilin luominen
- Tilin asetusten ja jaettujen kansioden käyttöoikeuksien muokkaaminen
- Käyttäjätilien poistaminen

Uuden käyttäjätilin luominen

Voit luoda uuden käyttäjätilin tällä Central Axis -järjestelmänvalvojan Web-sivulla tai Central Axis -työpöytäsovelluksessa. Lisätietoja käyttäjätilin lisäämisestä työpöytäsovelluksessa on *Windows-käyttäjän Maxtor Central Axis -käyttöoppaassa* ja *Macintosh-käyttäjän Maxtor Central Axis -käyttöoppaassa*.

Huomautus: Kun luot uuden käyttäjätilin järjestelmänvalvojan Web-sivulla etkä Macintoshin tai Windowsin työpöytäsovelluksella, uudelle tilille ei luoda jaettua kansiota automaattisesti. Sinun on luotava kansio itse. Lisätietoja kansion luomisesta on kohdassa **Shared Folder Management** (Jaettujen kansioden hallinta).

Huomautus: Kun Macintoshin ja Windowsin työpöytäsovellukset viittaavat **käyttäjätiliin**, ne itse asiassa viittaavat **jaettuun kansioon**. Näin ollen, kun valitset työpöytäsovelluksen luettelosta käyttäjätilin, johon haluat muodostaa yhteyden, valitset itse asiassa kohteen jaettujen kansioden luettelosta etkä käyttäjätilien luettelosta.

Voit lisätä Central Axis -levyasemaan niin monta käyttäjätiliä kuin haluat ja määrittää, millaisia Central Axis -levyaseman tietoja koskevia käyttöoikeuksia kullakin käyttäjällä on.

Voit luoda uuden käyttäjätilin seuraavasti,

Vaihe 1: Valitse **Päävalikosta Account Management** (Tilitietojen hallinta) tai napsauta Central Axis -järjestelmänvalvojan Web-sivun yläreunassa olevaa **Account Management** (Tilitietojen hallinta) -kuvaketta.

Näyttöön tulee **Account Management** (Tilinhallinta) -sivu:



Kuva 8: Tilítietojen hallinta

Vaihe 2: Valitse **Create A New User Account** (Luo uusi käyttäjätíli).

Create New User Account (Luo uusi käyttäjätíli) -ikkuna avautuu:



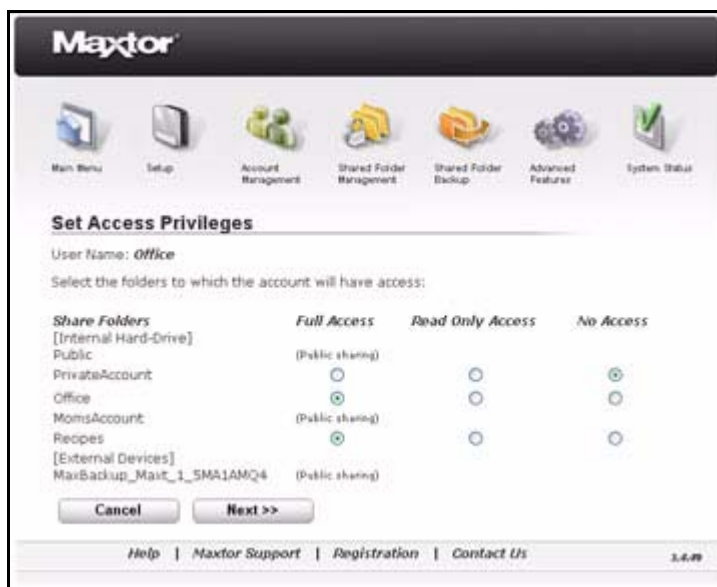
Kuva 9: Uuden käyttäjätílin luominen

Vaihe 3: Anna käyttäjänimi, jonka pituus on enintään 32 merkkiä (numeroita tai kirjaimia).

Vaihe 4: Kirjoita salasana kahdesti.

Vaihe 5: Valitse **Next** (Seuraava).

Näyttöön tulee **Set Access Privileges** (Aseta käyttöoikeudet) -sivu:



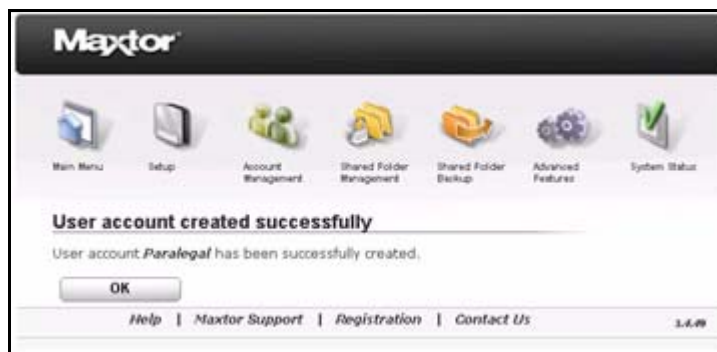
Kuva 10: Käyttöoikeuksien asettaminen

Vaihe 6: Valitse kansiot, joiden käyttöoikeuden haluat antaa tälle käyttäjälle, ja määritä, millaiset käyttöoikeudet haluat antaa. Oletusarvon mukaan uudella käyttäjällä on kaikkien Central Axis -levyaseman julkisten jaettujen kansioden täydet käyttöoikeudet mutta ei yksityisten kansioden käyttöoikeuksia.

Huomautus: Käyttäjät, joilla ei ole kansion täysiä käyttöoikeuksia, eivät voi käyttää kansiota etätoimintona Global Access -sivuston kautta.

Vaihe 7: Valitse **Next** (Seuraava).

Näyttöön tulee **User Account Created Successfully** (Käyttäjätili luominen onnistui) -ikkuna, joka vahvistaa, että uusi käyttäjätili on käyttövalmis:



Kuva 11: Käyttäjätilin luominen onnistui

Vaihe 8: Palaa **Account Management** (Tilitietojen hallinta) -sivulle valitsemalla **OK**.

Tilin asetusten ja jaettujen kansioden käyttöoikeuksien muokkaaminen

Voit muokata kansion käyttöoikeuksia tai vaihtaa yksityisen käyttäjätilin kansion käyttäjän salasanan. Et voi tehdä molempia muutoksia samalla kertaa. Sinun on muutettava käyttöoikeuksia tai vaihdettava salasana ja palattava sitten **Modify Account Settings** (Muokkaa tilin asetuksia) -sivulle toisen kerran ja tehtävä toinen muutos.

Voit muokata tilin asetuksia ja käyttöoikeuksia seuraavasti:

Vaihe 1: Valitse **Account Management** (Tilitietojen hallinta) -sivulta **Modify Account Settings and User Privileges** (Muokkaa tilin asetuksia ja käyttöoikeuksia).

Näyttöön tulee **Modify Account Settings** (Muokkaa tilin asetuksia) -ikkuna:



Kuva 12: Tilin asetusten muokkaaminen

Vaihe 2: Jos haluat muuttaa käyttäjätilin kansion käyttöoikeuksia, napsauta haluamasi tilin vieressä olevaa **Modify** (Muokkaa) -painiketta.

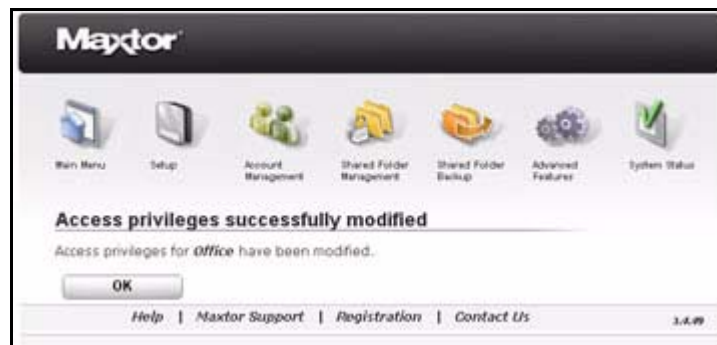
Näyttöön tulee **Set Access Privileges** (Aseta käyttöoikeudet) -sivu:



Kuva 13: Käyttöoikeuksien asettaminen

Vaihe 3: Tee haluamasi muutokset ja valitse **Next** (Seuraava).

Näyttöön tulee sanoma, joka vahvistaa, että kansion käyttöoikeudet on muutettu:



Kuva 14: Käyttöoikeudet on muutettu

Vaihe 4: Jos haluat vaihtaa kansion käyttämiseen tarvittavan salasanan, napsauta haluamasi tilin vieressä olevaa **Change** (Vaihda) -painiketta.

Vaihe 5: Näyttöön tulee **Change User Password** (Vaihda käyttäjän salasana) -sivu.



Kuva 15: Käyttäjän salasanan vaihtaminen

Vaihe 6: Kirjoita uusi salasana. Kirjoita se sitten uudelleen ja valitse **Next** (Seuraava).
Näyttöön tuleva sanoma vahvistaa, että tämän käyttäjätilin salasana on vaihdettu:



Kuva 16: Käyttäjätilin salasana on vaihdettu

Vaihe 7: Palaa **Accounts Management** (Tilitietojen hallinta) -sivulle valitsemalla **OK**.

Käyttäjätilien poistaminen

Käyttäjätilin poistaminen ei poista tiliin liittyviä kansioita.

Voit poistaa käyttäjätilin seuraavasti:

Vaihe 1: Valitse **Account Management** (Tilitietojen hallinta) -sivulta **Delete User Account** (Poista käyttäjätili).

Delete User Account (Poista käyttäjätili) -ikkuna avautuu:



Kuva 17: Käyttäjätilin poistaminen

Vaihe 2: Napsauta poistettavan tilin vieressä olevaa **Delete** (Poista) -painiketta.

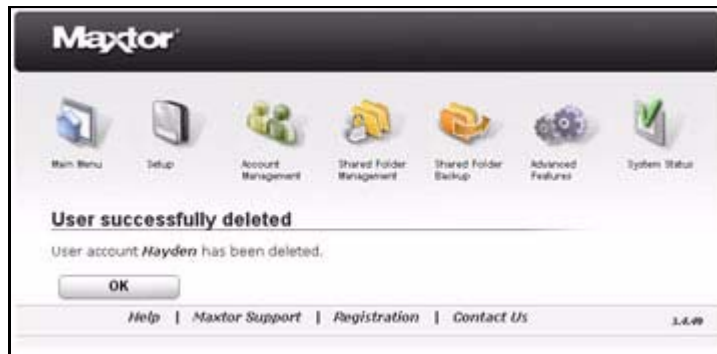
Näyttöön tulee käyttäjätilin poiston vahvistamista koskeva kehoitus:



Kuva 18: Käyttäjätilin poiston vahvistaminen

Vaihe 3: Poista tili valitsemalla **Yes** (Kyllä).

Näyttöön tulee käyttäjätilin poistoa koskeva vahvistussanoma:



Kuva 19: Käyttäjätili on poistettu

Vaihe 4: Palaa **Account Management** (Tilitietojen hallinta) -sivulle valitsemalla **OK**.

Jaettujen kansioiden hallinta

Central Axis -järjestelmänvalvojan Web-sivuston **Shared Folder Management** (Jaetun kansion hallinta) -sivulla on seuraavat Central Axis -levyaseman jaettujen kansioiden hallintakomennot:

- Create a New Shared Folder (Luo uusi jaettu kansio)
- Modify shared folder privileges (Muokkaa jaetun kansion käyttöoikeuksia)
- Delete, suspend, or reactivate shared folders (Poista, poista tilapäisesti käytöstä tai ota uudelleen käyttöön jaettuja kansioita)
- Manage digital content (Hallitse digitaalista sisältöä).

Uuden jaetun kansion luominen

Huomautus: Kun luot uuden käyttäjätilin järjestelmänvalvojan Web-sivulla etkä Macintoshin tai Windowsin työpöytäsovelluksella, uudelle tilille ei luoda jaettua kansiota automaattisesti. Sinun on luotava kansio itse. Lisätietoja kansion luomisesta on kohdassa **Shared Folder Management** (Jaetun kansion hallinta).

Huomautus: Kun Macintoshin ja Windowsin työpöytäsovellukset viittaavat **käyttäjätiliin**, ne itse asiassa viittaavat **jaettuun kansioon**. Näin ollen, kun valitset työpöytäsovelluksen luettelosta käyttäjätilin, johon haluat muodostaa yhteyden, valitset itse asiassa kohteen jaettujen kansioiden luettelosta etkä käyttäjätilien luettelosta.

Jaettua kansiota voivat käyttää kaikki käyttäjät tai vain itse määrittämäsi käyttäjät, sen mukaan kumman seuraavista käyttöoikeuksista otat käyttöön:

- **Public Access (Julkinen käyttö):** Kaikki Central Axis -levyaseman käyttäjät voivat lukea ja kirjoittaa jaettuun kansioon.
- **Limited Access (Rajoitettu käyttö):** Voit asettaa joukon käyttöoikeuksia, joilla määrität, kuka saa käyttää kansiota ja mitä he saavat tehdä kansioon tallennetuilla tiedostoilla.

Voit luoda jaetun kansion seuraavasti:

Vaihe 1: Valitse **Päävalikosta Shared Folder Management** (Jaetun kansion hallinta) tai napsauta Central Axis -järjestelmänvalvojan Web-sivun yläreunassa olevaa **Shared Folder Management** (Jaetun kansion hallinta) -kuvaketta

Näyttöön tule **Shared Folder Management** (Jaetun kansion hallinta) -sivu:



Kuva 20: Jaetun kansion hallinta

Vaihe 2: Valitse **Create New Shared Folder** (Luo uusi jaettu kansio).

Näyttöön tulee **Create Shared Folder** (Luo jaettu kansio) -sivu:



Kuva 21: Jaetun kansion luominen

Vaihe 3: Anna uuden kansion nimi.

Huomautus: Nimien pituus voi olla enintään 32 merkkiä.

Vaihe 4: Määritä käyttöoikeudet seuraavasti:

- Valitse **Public shared folder** (Julkinen jaettu kansio), jos sallit kaikkien käyttävän kansiota.
- Valitse **Define shared folder access** (Määritä jaetun kansion käyttöoikeudet), jos haluat määrittää, kuka saa käyttää kansiota.

Vaihe 5: Valitse **Next** (Seuraava).

Jos valitsit **Define shared folder access**, (Määritä jaetun kansion käyttöoikeudet), näyttöön tulee **Set User Access Privileges** (Aseta käyttäjän käyttöoikeudet) -sivu:



Kuva 22: Aseta käyttäjän käyttöoikeudet

Luettelossa näkyvät Central Axis -levyaseman käyttäjätilit.

Vaihe 6: Määritä ne kansion käyttöoikeudet, jotka haluat antaa kullekin luettelossa olevalle käyttäjälle, ja valitse sitten **Next** (Seuraava).

Näyttöön tulee vahvistussanoma, joka ilmoittaa jaetun kansion luomisen onnistuneen:



Kuva 23: Jaettu kansio on luotu

Vaihe 7: Palaa **Shared Folder Management** (Jaetun kansion hallinta) -sivulle valitsemalla **OK**.

Jaettujen kansioden käyttöoikeuksien muuttaminen

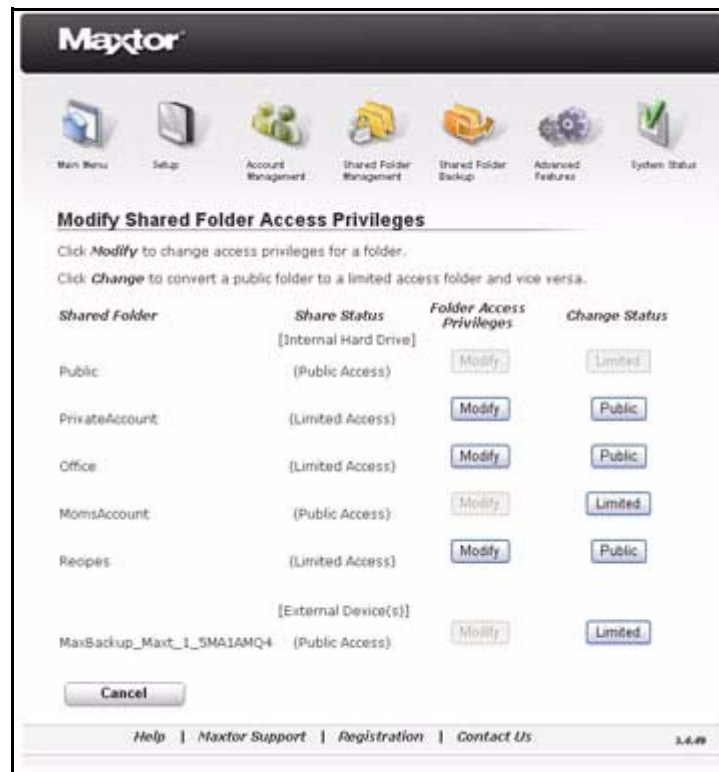
Jaettua kansiota voivat käyttää kaikki käyttäjät tai vain itse määrittämäsi käyttäjät sen mukaan, kumman seuraavista käyttöoikeuksista otat käyttöön:

- **Public Access (Julkinen käyttö):** Kaikki Central Axis -levyaseman käyttäjät voivat lukea ja kirjoittaa jaettuun kansioon.
- **Limited Access (Rajoitettu käyttö):** Voit asettaa joukon käyttöoikeuksia, joilla määrität, kuka saa käyttää kansiota ja mitä he saavat tehdä kansioon tallennetuilla tiedostoilla.

Voit muuttaa jaetun kansion käyttöoikeuksia seuraavasti,

Vaihe 1: Valitse **Shared Folder Management** (Jaetun kansion hallinta) -sivulta **Modify Shared Folder Access Privileges** (Muokkaa jaetun kansion käyttöoikeuksia).

Näyttöön tulee **Modify Shared Folder Access Privileges** (Muokkaa jaetun kansion käyttöoikeuksia) -sivu:



Kuva 24: 1. Muokkaa jaetun kansion käyttöoikeuksia -ikkuna

Vaihe 2: Napsauta muokattavan jaetun kansion vieressä olevaa **Modify** (Muokkaa) -painiketta.

Näyttöön tulee toinen **Modify Shared Folder Access Privileges** (Muokkaa jaetun kansion käyttöoikeuksia) -sivu:



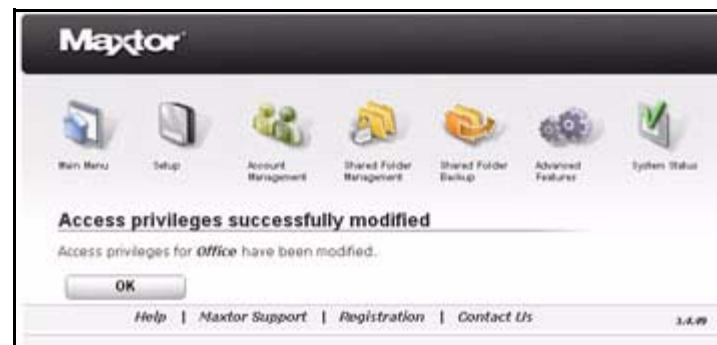
Kuva 25: 2. Muokkaa jaetun kansion käyttöoikeuksia -sivu

Vaihe 3: Muuta jaetun kansion käyttöoikeuksia valitsemalla haluamasi oikeudet kullekin käyttäjälle.

- **Full Access (Täydet oikeudet):** Käyttäjä voi lukea kansioon tallennettuja tiedostoja ja lisätä uusia tiedostoja siihen.
- **Read Only Access (Vain luku -oikeus):** Käyttäjä voi lukea kansioon tallennettuja tiedostoja, mutta ei voi lisätä uusia kansioita siihen.
- **No Access (Ei oikeuksia):** Käyttäjä ei saa käyttää kansiota.

Vaihe 4: Valitse **Next** (Seuraava).

Näyttöön tulee sanoma, joka vahvistaa käyttöoikeuksien muuttamisen onnistuneen:



Kuva 26: Jaetun kansion käyttöoikeuksien muuttamista koskeva vahvistus

Vaihe 5: Palaa **Shared Folder Management** (Jaetun kansion hallinta) -sivulle valitsemalla **OK**.

Jaettujen kansioiden poistaminen, poistaminen käytöstä tilapäisesti ja ottaminen uudelleen käyttöön

Voit hallita jaetun kansion käyttöä myös poistamalla kansion tai poistamalla sen tilapäisesti käytöstä tai ottamalla sen uudelleen käyttöön.

Voit poistaa jaetun kansion, poistaa sen tilapäisesti käytöstä tai ottaa sen uudelleen käyttöön seuraavasti,

Vaihe 1: Valitse **Shared Folder Management** (Jaetun kansion hallinta) -sivulta **Delete, Suspend, or Reactivate Shared Folders** (Poista, poista tilapäisesti käytöstä tai ota uudelleen käyttöön jaettuja kansioita).

Näyttöön tulee **Modify Shared Folder Status** (Muokkaa jaetun kansion tilaa) -sivu:



Kuva 27: Muokkaa jaetun kansion tilaa -sivu

Vaihe 2: Napsauta asianmukaista painiketta sen jaetun kansion vieressä, jonka käyttöoikeuksia haluat muuttaa.

Vahvistusta ei tarvita, jos poistat kansion tilapäisesti käytöstä tai otat sen uudelleen käyttöön. Jos kuitenkin poistat kansion, näyttöön tulee sanoma, joka varoittaa, että kansion poistaminen poistaa myös siihen tallennetut tiedostot, ja pyytää vahvistamaan poiston.



Kuva 28: Jaetun kansion poiston vahvistaminen

Vaihe 3: Valitse **Yes** (Kyllä).

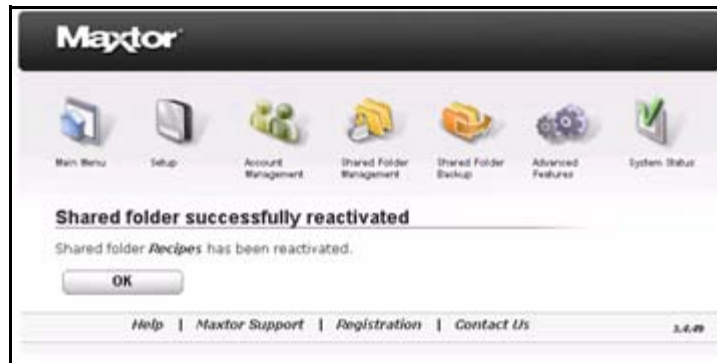
Näyttöön tulee vahvistussanoma, joka ilmoittaa jaetun kansion poistamisen, poistamisen tilapäisesti käytöstä tai ottamisen uudelleen käyttöön onnistuneen:



Kuva 29: Jaetun kansion poiston vahvistaminen



Kuva 30: Jaetun kansion tilapäistä käytöstä poistamista koskeva vahvistus



Kuva 31: Jaetun kansion uudelleen käyttöön ottamista koskeva vahvistus

Vaihe 4: Palaa **Shared Folder Management** (Jaetun kansion hallinta) -sivulle valitsemalla **OK**.

Digitaalisen sisällön hallinta

Media Server -toiminnon avulla Maxtor Central Axis -levyasemassa olevia digitaalisia valokuvia sekä musiikki- ja videotiedostoja voidaan toistaa millä tahansa verkkoon liitetyllä, UPnP-yhteensopivalla äänen ja videon toisto-ohjelmalla. Voit viedä musiikki- ja videosoittolistat yhteensopiviin muihin laitteisiin.

Media Server tunnistaa *Our Photos* (Yhteiset valokuvat), *Our Music* (Yhteinen musiikki), *Our Movies* (Yhteiset elokuvat), *My Photos* (Omat valokuvat), *My Music* (Oma musiikki), *My Movies* (Omat elokuvat) ja *My Multimedia* (Oma multimedia) -kansioissa olevat tiedostot.

Media Server -toiminnon ottaminen käyttöön ja poistaminen käytöstä

Voit ottaa Media Server -toiminnon käyttöön seuraavasti,

Vaihe 1: Valitse **Shared Folder Management** (Jaetun kansion hallinta) -sivulta **Manage Digital Content** (Digitaalisen sisällön hallinta).

Näyttöön tulee **Manage Digital Content** (Digitaalisen sisällön hallinta) -sivu:



Kuva 32: Digitaalisen sisällön hallinta

Vaihe 2: Valitse, haluatko ottaa Media Server -toiminnon käyttöön vai poistaa sen käytöstä, ja valitse sitten **Next** (Seuraava).

Jos valitset **Enable Media Server** (Ota Media Server käyttöön), näyttöön tulee **Select Shared Folders** (Valitse jaetut kansiot) -sivu:

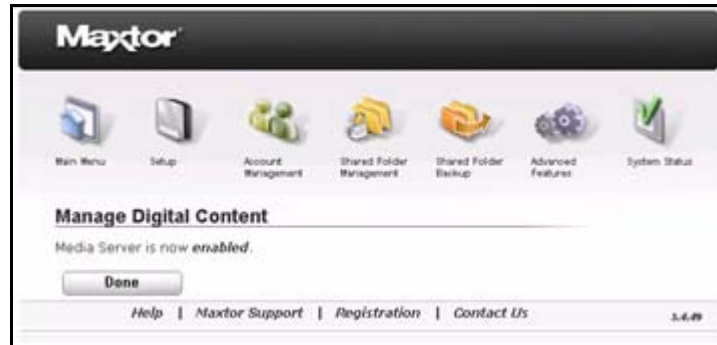


Kuva 33: Valitse jaetut kansiot -sivu

Vaihe 3: Valitse ne jaetut kansiot, joista haluat etsiä digitaalista sisältöä, ja valitse sitten **Next** (Seuraava).

Huomautus: Lisätietoja kansioden valitsemisesta on tuonnempana kohdassa **Jaettujen kansioden valitseminen**.

Näyttöön tulee Media Server -toiminnon käyttöön ottamista tai käytöstä poistamista koskeva vahvistusviesti sen mukaan, minkä valinnan olet tehnyt:



Kuva 34: Digitaalisen sisällön hallinta – Media Server otettu käyttöön

Vaihe 4: Palaa **Shared Folder Management** (Jaetun kansion hallinta) -sivulle valitsemalla **Done** (Valmis).

Siivoo-toiminnon käyttäminen

Kun Media Server on poistettu käytöstä, **Manage Digital Content** (Digitaalisen sisällön hallinta) -sivulla näkyy **Clean Up** (Siivoo) -painike:



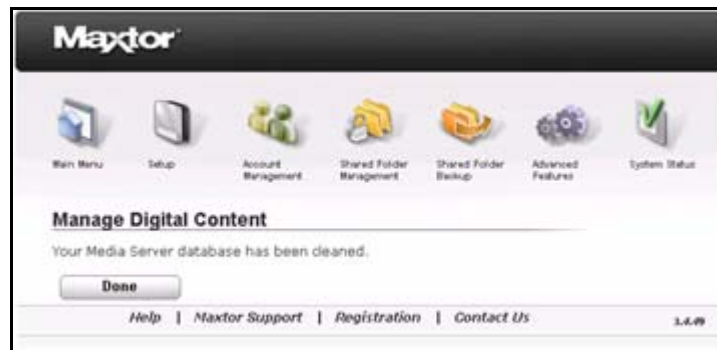
Kuva 35: Digitaalisen sisällön hallinta – Siivoo-painike

Clean Up (Siivoo) -painike poistaa Media Server -toimintoa koskevan ongelman, joka joskus aiheuttaa tietokannan vioittumisen. Havaitset tietokannan vioittuneen, kun lisäät mediatiedostoja ja toteat, että ne eivät tule näkyviin kotiteatterijärjestelmään liitetyn digitaalim mediasoitimen (DMA) mediatiedostojen luetteloon.

Toimi seuraavasti, kun havaitset tällaisen ongelman,

Vaihe 1: Valitse **Manage Digital Content** (Digitaalisen sisällön hallinta) -sivulta **Clean Up** (Siivoa).

Näyttöön tulee sanoma, joka vahvistaa, että tietokanta on siivottu:



Kuva 36: Digitaalisen sisällön hallinta – Siivoa-toiminnon vahvistus

Vaihe 2: Palaa **Shared Folder Management** (Jaetun kansion hallinta) -sivulle valitsemalla **Done** (Valmis).

Päivitä-toiminnon käyttäminen

Kun Media Server on käytössä, **Manage Digital Content** (Digitaalisen sisällön hallinta) -sivulla näkyy **Refresh** (Päivitä) -painike:



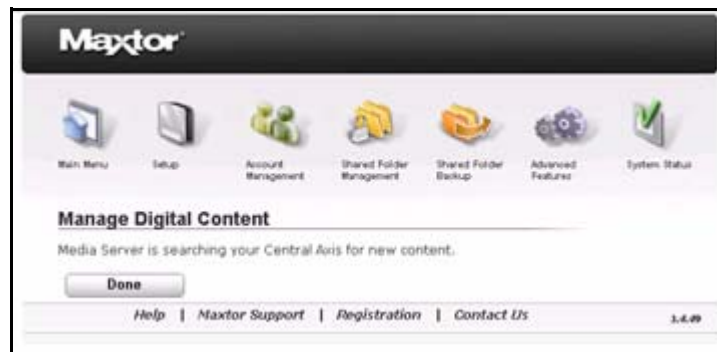
Kuva 37: Digitaalisen sisällön hallinta – Päivitä-painike

Käytä Päivitä-toimintoa, kun lisää uutta digitaalista sisältöä sellaisiin kansioihin, jotka on valittu niiden kansioden joukkoon, joista musiikin, videoiden, kuvien tai soittolistojen etsintä tapahtuu. Kun valitset **Refresh** (Päivitä), Media Server suorittaa uuden etsinnän näistä kansioista ja löytää uuden digitaalisen sisällön.

Voit päivittää jaettujen kansioden digitaalisen sisällön luettelon toimimalla seuraavasti,

Vaihe 1: Valitse **Manage Digital Content** (Digitaalisen sisällön hallinta) -sivulta **Refresh** (Päivitä).

Näyttöön tulee sanoma, joka vahvistaa, että tietokanta on päivitetty:



Kuva 38: Digitaalisen sisällön hallinta – Päivitä-toiminnon vahvistus

Vaihe 2: Palaa **Shared Folder Management** (Jaetun kansion hallinta) -sivulle valitsemalla **Done** (Valmis).

Jaettujen kansioden valitseminen

Joka kerran, kun otat Media Server -toiminnon käyttöön, voit valita ne jaetut kansiot, joista Media Server etsii musiikkia, videoita, kuvia ja soittolistoja. Media Server havaitsee *Our Photos-* (Yhteiset valokuvat), *Our Music-* (Yhteinen musiikki), *Our Movies-* (Yhteiset elokuvat), *My Photos-* (Omat valokuvat), *My Music-* (Oma musiikki), *My Movies-* (Omat elokuvat) ja *My Multimedia* (Oma multimedia) -kansioissa olevat tiedostot ja etsii myös Central Axis -levyasemaan liitetyistä ulkoisista laitteista sekä itse Central Axis -levyasemasta.

Voit valita ne kansiot, joista musiikin, videoiden, kuvien ja soittolistojen etsiminen tapahtuu, seuraavasti,

Vaihe 1: Valitse **Manage Digital Content** (Digitaalisen sisällön hallinta) -sivulta **Enable Media Server** (Ota Media Server käyttöön).

Vaihe 2: Valitse **Next** (Seuraava).

Näyttöön tulee **Select Shared Folders** (Valitse jaetut kansiot) -sivu:



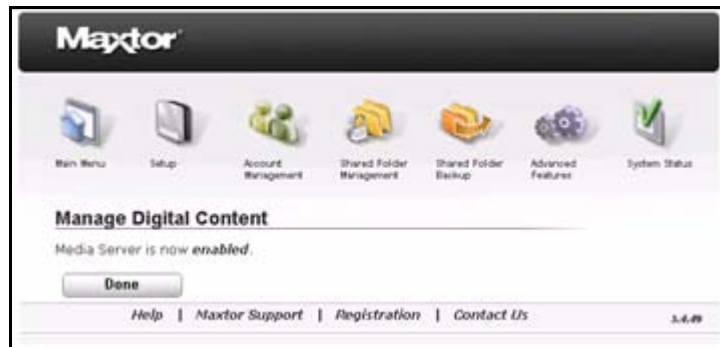
Kuva 39: Valitse jaetut kansiot -sivu

Vaihe 3: Valitse ne jaetut kansiot, joista haluat digitaalisen sisällön ja iTunes-musiikin etsinnän tapahtuvan.

Huomautus: iTunes-käyttäjät voivat valita vain yhden jaetun kansion iTunes-musiikkikansioiksi.

Vaihe 4: Valitse **Next** (Seuraava).

Näyttöön tulee sanoma, joka vahvistaa, että Media Server on otettu käyttöön:



Kuva 40: Digitaalisen sisällön hallinta – Käyttöönoton vahvistus

Vaihe 5: Palaa **Shared Folder Management** (Jaetun kansion hallinta) -sivulle valitsemalla **Done** (Valmis).

Jaettujen kansioden varmuuskopiointi

Voit turvata kansiot ja niiden tiedot paremmin varmuuskopioimalla Central Axis -levyasemaan tallennetut jaetut kansiot Central Axis -levyasemaan liitettyyn ulkoiseen USB-levyasemaan. Voit luoda useita varmuuskopiosarjoja. Voit myös tallentaa varmuuskopioitujen kansioden versioita jopa 12 kuukautta ja voit valita, minkä version kansiosta haluat palauttaa.

Voit seuraavia Central Axis -järjestelmänvalvojan Web-sivuston **Shared Folder Backup** (Jaettujen kansioden varmuuskopioiminen) -sivun toimintoja käyttämällä luoda ja hallita jaettujen kansioden varmuuskopioita:

- Create backup sets (Luo varmuuskopiosarjoja)
- Delete a backup set (Poista varmuuskopiosarja)
- Back up folders now (Varmuuskopioi kansiot nyt)
- Save historical versions of backed up folders (Tallenna varmuuskopioitujen kansioden aiemmat versiot)
- Restore backed up folders (Palauta varmuuskopioidut kansiot).

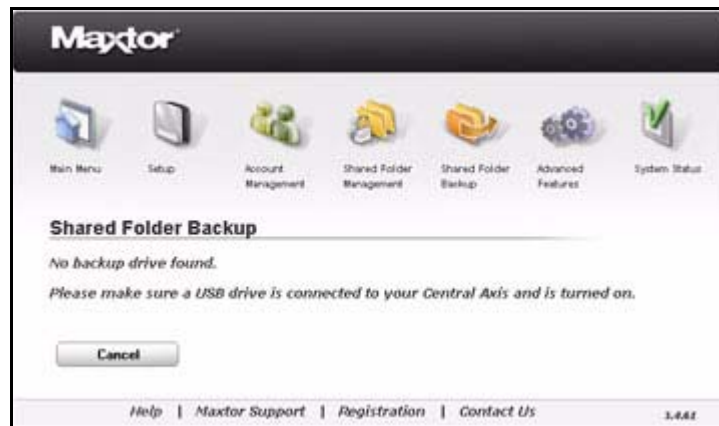
Ulkoisten USB-levyasemien käyttäminen

Voit varmuuskopioida Central Axis -levyasemaan tallennetut jaetut kansiot Central Axis -levyasemaan liitettyyn ulkoiseen USB-levyasemaan. Ulkoinen asema on alustettava oikealla tavalla. Jos sitä ei ole alustettu oikein, järjestelmäohjelmisto antaa siitä ilmoituksen ja tarjoutuu alustamaan levyaseman.

Ulkoisen USB-levyaseman liittäminen

Jos haluat varmuuskopioida Central Axis -levyasemaan tallennetut jaetut kansiot, sinun on liitettävä ulkoinen USB-levyasema Central Axis -levyasemaan.

Jos ulkoista asemaa ei ole liitetty, näyttöön tulee seuraava sanoma, kun valitset **Shared Folder Backup** (Jaettujen kansioden varmuuskopioiminen) -valinnan **päävalikosta** tai napsautat Central Axis -järjestelmänvalvojan Web-sivuston **Shared Folder Backup** (Jaettujen kansioden varmuuskopioiminen) -kuvaketta:



Kuva 41: Ei levyasemaa varmuuskopiointia varten

- Liitä ulkoinen USB-levyasema johonkin Central Axis -levyaseman takana olevaan USB-porttiin.

Ulkoisen USB-levyaseman alustaminen

Ennen kuin voit varmuuskopioida Central Axis -levyasemaan tallennettuja jaettuja kansioita ulkoiseen USB-levyasemaan, ulkoinen levyasema on alustettava oikein.

Jos ulkoista asemaa ei ole alustettu oikein, näyttöön tulee seuraava sanoma, kun valitset **Shared Folder Backup** (Jaettujen kansioden varmuuskopioiminen) -valinnan **päävalikosta** tai napsautat Central Axis -järjestelmänvalvojan Web-sivuston **Shared Folder Backup** (Jaettujen kansioden varmuuskopioiminen) -kuvaketta:



Kuva 42: Varmuuskopiolevyasemaa ei ole alustettu oikein

Voit alustaa levyaseman seuraavasti:

Vaihe 1: Valitse **Yes** (Kyllä).

Ohjelma pyytää valitsemaan alustettavan levyaseman:



Kuva 43: Alustettavan levyaseman valitseminen

Vaihe 2: Valitse levyasema ja valitse **Next** (Seuraava).

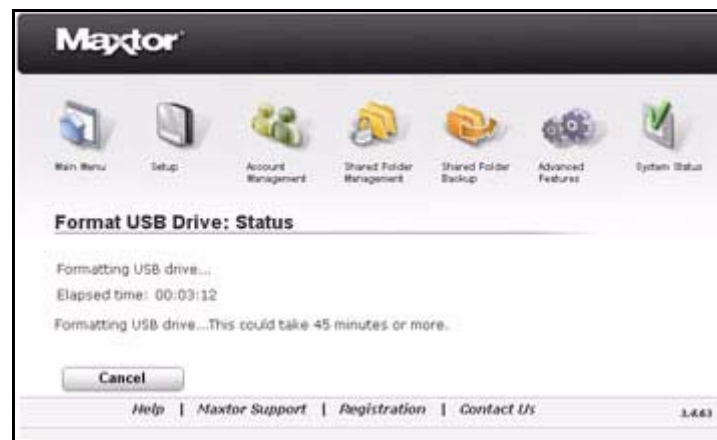
Näyttöön tulee varoitus, jonka mukaan alustaminen poistaa USB-levylle tallennetut tiedot:



Kuva 44: Alustusvaroitus

Vaihe 3: Valitse **Yes** (Kyllä).

Status (Tila) -ikkunassa näkyvä tilanneilmaisoin kuvaa alustamisen etenemistä:



Kuva 45: Alustuksen tila

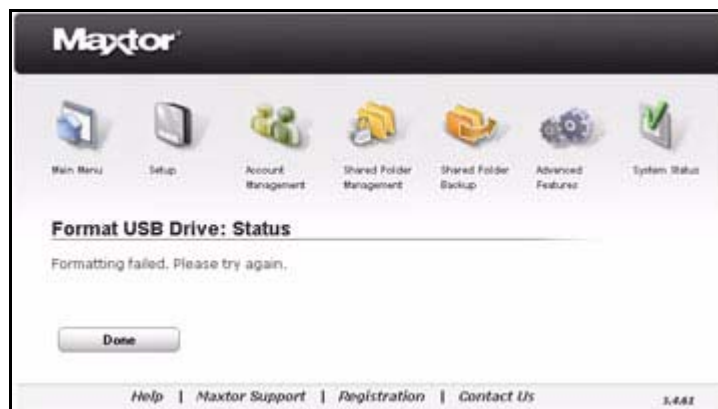
Kun alustus on valmis, näyttöön tulee sanoma, joka vahvistaa USB-levyaseman alustuksen onnistuneen:



Kuva 46: USB-levyaseman alustus onnistunut

Vaihe 4: Palaa **Shared Folders Backup** (Jaettujen kansioden varmuuskopioiminen) -sivulle valitsemalla **Done** (Valmis).

Jos alustaminen ei onnistu, näyttöön tulee tätä koskeva ilmoitus ja kehoitus yrittää uudelleen:



Kuva 47: USB-levyaseman alustus ei onnistunut

Vaihe 5: Palaa **Shared Folder Backup** (Jaettujen kansioden varmuuskopioiminen) -sivulle valitsemalla **Done** (Valmis) ja yritä uudelleen.

Jos alustus epäonnistuu toistuvasti, kokeile toista USB-levyasemaa tai ota yhteys tukeen.

Varmuuskopiosarjan luominen

Voit luoda varmuuskopiosarjan seuraavasti:

Vaihe 1: Valitse **Päävalikosta Shared Folder Backup** (Jaettujen kansioden varmuuskopioiminen) tai napsauta Central Axis -järjestelmänvalvojan Web-sivun yläreunassa olevaa **Shared Folder Backup** (Jaettujen kansioden varmuuskopioiminen) -kuvaketta.

Näyttöön tulee **Shared Folder Backup** (Jaettujen kansioden varmuuskopioiminen) -sivu:



Kuva 48: Jaettujen kansioden varmuuskopioiminen

Vaihe 2: Valitse **Create Backup Set** (Luo varmuuskopiosarja).

Näyttöön tulee **Create Backup Set** (Luo varmuuskopiosarja) -sivu:

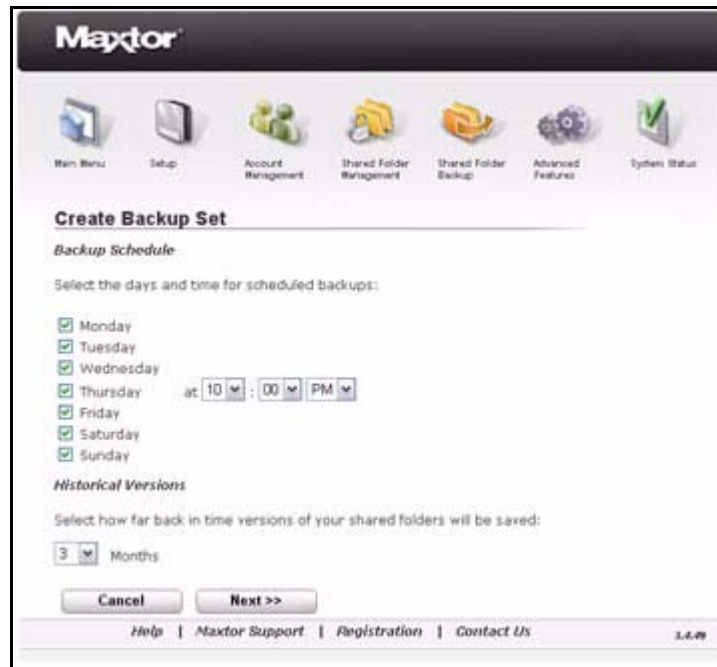


Kuva 49: Varmuuskopiosarjan luominen

Voit luoda eri varmuuskopiosarjoja eri jaettuja kansioita varten tai voit valita **All Shared Folders** (Kaikki jaetut kansiot) -valinnan, jos haluat varmuuskopioida kaikki jaetut kansiot samalla kertaa.

Vaihe 3: Valitse tähän varmuuskopiosarjaan sisällytettävät jaetut kansiot, anna varmuuskopiosarjalle nimi ja valitse **Next** (Seuraava).

Näyttöön tulee **Backup Schedule** (Varmuuskopioinnin ajastus) -sivu:



Kuva 50: Varmuuskopioinnin ajastus

Vaihe 4: Valitse varmuuskopioinnin päivät ja tunnit sekä se, montako kuukautta (2–12) haluat kansioden aiempien versioiden säilyvän. Valitse sitten **Next** (Seuraava).

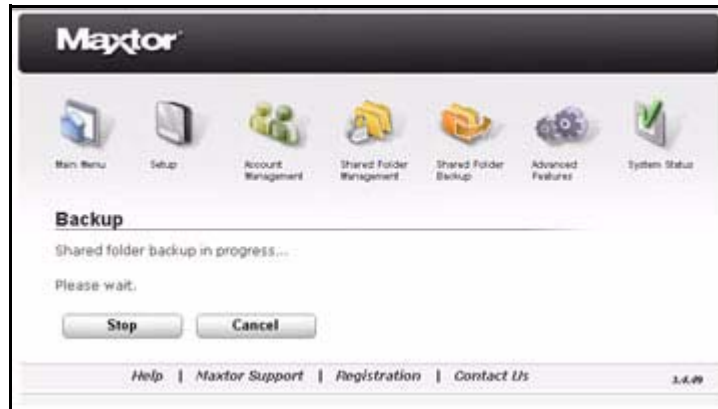
Näyttöön tulee sanoma, joka vahvistaa varmuuskopioinnin ajastuksen valmistuneen. Sanomassa näkyvät myös tämän varmuuskopiosarjan tiedot.



Kuva 51: Varmuuskopioinnin ajastus valmis

Vaihe 5: Valitse **Back Up Now** (Varmuuskopioi nyt), jos haluat varmuuskopioda tässä varmuuskopiosarjassa määritetyt kansiot heti.

Näyttöön tulee sanoma, joka ilmoittaa varmuuskopioinnin olevan meneillään:



Kuva 52: Varmuuskopiointi meneillään

Voit käyttää varmuuskopioinnin aikana muita Central Axis -järjestelmänvalvojan Web-sivun toimintoja, mutta et voi suorittaa muita varmuuskopiointitoimintoja, ennen kuin meneillään oleva varmuuskopiointi valmistuu.

Varmuuskopioinnin valmistuttua näyttöön tulee valmistumista koskeva sanoma:



Kuva 53: Varmuuskopiointi on valmis

Vaihe 6: Palaa **Shared Folders Backup** (Jaettujen kansioden varmuuskopioiminen) -sivulle valitsemalla **Done** (Valmis).

Vaihe 7: Voit halutessasi toistaa edelliset vaiheet ja luoda muita varmuuskopiosarjoja.

Varmuuskopiosarjan poistaminen

Voit poistaa varmuuskopiosarjan seuraavasti:

Vaihe 1: Valitse **Shared Folder Backup** (Jaettujen kansioden varmuuskopioiminen) -sivulta **Delete Backup Set** (Poista varmuuskopiosarja).

Näyttöön tulee **Delete Backup Set** (Poista varmuuskopiosarja) -sivu:



Kuva 54: Varmuuskopiosarjan poistaminen

Vaihe 2: Voit halutessasi tarkistaa varmuuskopiosarjan sisällön ennen sarjan poistamista.

Vaihe 3: Valitse poistettava varmuuskopiosarja.

Vaihe 4: Valitse **Delete** (Poista).

Näyttöön tulee varmuuskopiosarjan poiston vahvistamista koskeva kehoitus:



Kuva 55: Poiston vahvistaminen

Vaihe 5: Valitse **Delete** (Poista).

Poiston tapahduttua näyttöön tulee poistosta ilmoittava sanoma:



Kuva 56: Poisto valmis

Vaihe 6: Palaa **Shared Folders Backup** (Jaettujen kansioiden varmuuskopioiminen) -sivulle valitsemalla **Done** (Valmis).

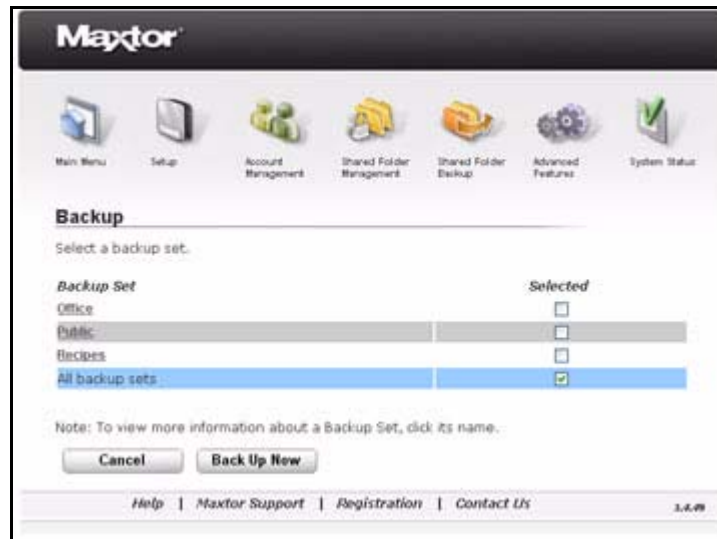
Manuaalinen varmuuskopiointi

Jos lisäät tärkeitä tiedostoja varmuuskopiosarjassa olevaan kansioon ja haluat varmuuskopioida kansion odottamatta ajastettua varmuuskopiointia, voit tehdä varmuuskopion manuaalisesti.

Voit varmuuskopioida varmuuskopiosarjan kansiot seuraavasti,

Vaihe 1: Valitse **Shared Folder Backup** (Jaettujen kansioden varmuuskopioiminen) -sivulta **Back Up** (Varmuuskopioi).

Näyttöön tulee **Backup** (Varmuuskopiointi) -sivu:

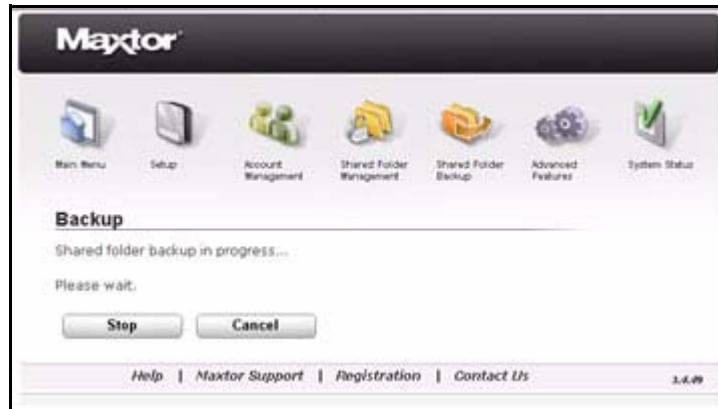


Kuva 57: Varmuuskopiointi

Vaihe 2: Voit halutessasi tarkistaa varmuuskopiosarjan sisällön ennen varmuuskopioimista.

Vaihe 3: Valitse haluamasi varmuuskopiosarjat ja valitse sitten **Back Up Now** (Varmuuskopioi nyt).

Näyttöön tulee sanoma, joka ilmoittaa varmuuskopioinnin olevan meneillään:



Kuva 58: Varmuuskopiointi meneillään

Voit varmuuskopioinnin aikana käyttää muita Central Axis -järjestelmänvalvojan Web-sivun toimintoja, mutta et voi suorittaa muita varmuuskopiointitoimintoja, ennen kuin meneillään oleva varmuuskopiointi valmistuu.

Varmuuskopioinnin valmistuttua näyttöön tulee valmistumista koskeva sanoma:



Kuva 59: Varmuuskopiointi on valmis

Vaihe 4: Palaa **Shared Folders Backup** (Jaettujen kansioiden varmuuskopioiminen) -sivulle valitsemalla **Done** (Valmis).

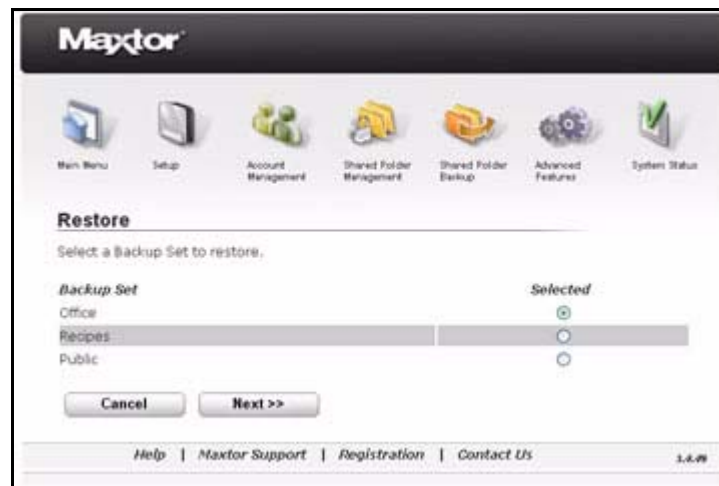
Varmuuskopioitujen kansioden palauttaminen

Kun luot varmuuskopiosarjan, valitset, montako kuukautta haluat varmuuskopiosarjassa määritettyjen kansioden aiempien versioiden säilyvän. Kun palautat varmuuskopioitua kansiot, voit valita sekä palautettavan version että sijainnin, johon haluat palauttaa kansiot.

Voit palauttaa varmuuskopiosarjassa määritetyt kansiot seuraavasti,

Vaihe 1: Valitse **Shared Folder Backup** (Jaettujen kansioden varmuuskopioiminen) -sivulta **Restore** (Palauta).

Näyttöön tulee **Restore** (Palauta) -sivu:



Kuva 60: 1. palautussivu

Vaihe 2: Valitse palautettava varmuuskopiosarja ja valitse sitten **Next** (Seuraava).

Näyttöön tulee toinen **Restore** (Palauta) -sivu:

Kuva 61: 2. palautussivu

Vaihe 3: Valitse palautettavan version vuosi, kuukausi, päivä ja aika.

Vaihe 4: Valitse sijainti, johon tiedot palautetaan:

- **Temporary location (to *Public/Restore_Data*) (Tilapäinen sijainti [*Public/Restore_Data*]):**

Palauttaa tiedot määritettyyn tilapäiseen sijaintiin, jolloin sinun ei tarvitse pelätä, että tiedot kirjoittuvat alkuperäisessä sijainnissa mahdollisesti olevien samannimisten tietojen päälle.

- **Original location (to shares <FolderName>) (Alkuperäinen sijainti [jaetut kansiot <kansionimi>]):**

Palauttaa tiedot niiden alkuperäiseen sijaintiin ja korvaa noissa sijainneissa olevat samannimiset versiot.

Vaihe 5: Valitse **Restore** (Palauta).

Jos valitsit **Original location** (Alkuperäinen sijainti), näyttöön tulee sanoma, joka varoittaa, että sijainnissa olevat tiedot korvataan:



Kuva 62: Palautusvaroitus

Vaihe 6: Valitse **Restore** (Palauta).

Näyttöön tulee sanoma, joka ilmoittaa palautuksen olevan meneillään:



Kuva 63: Palautus meneillään

Voit käyttää palautuksen aikana muita Central Axis -järjestelmänvalvojan Web-sivun toimintoja, mutta et voi suorittaa muita varmuuskopiointitoimintoja, ennen kuin meneillään oleva varmuuskopiointi tai palautus valmistuu.

Palautuksen tapahduttua näyttöön tulee valmistumisesta ilmoittava sanoma.



Kuva 64: Palautus valmis

Vaihe 7: Palaa **Shared Folders Backup** (Jaettujen kansioden varmuuskopioiminen) -sivulle valitsemalla **Done** (Valmis).

Lisätoimintojen käyttäminen

Central Axis -asetuksia voidaan hallita Central Axis -järjestelmänvalvojan sivuston **Advanced Features** (Lisätoiminnot) -sivulta:

- Web Access (Verkkokäyttö)- ja ilmoitusasetukset
- Kieli-, päivämäärä- ja aika-asetukset
- Verkkoasetukset
- Järjestelmän ylläpito
- USB-asetukset
- Levyasema-asetukset (vain kaksoisasemat)

Verkkokäyttö- ja ilmoitusasetusten hallinta

Web Access (Verkkokäyttö) -asetuksia käyttämällä järjestelmänvalvoja sallii tai estää Central Axis -levyaseman käyttämisen. Jos verkkokäyttö on käytössä, käyttäjät, jotka ovat määrittäneet verkkokäyttöasetukset Central Axis -työpöytäsovelluksella, voivat käyttää Central Axis -levyasemaa Internetin kautta.

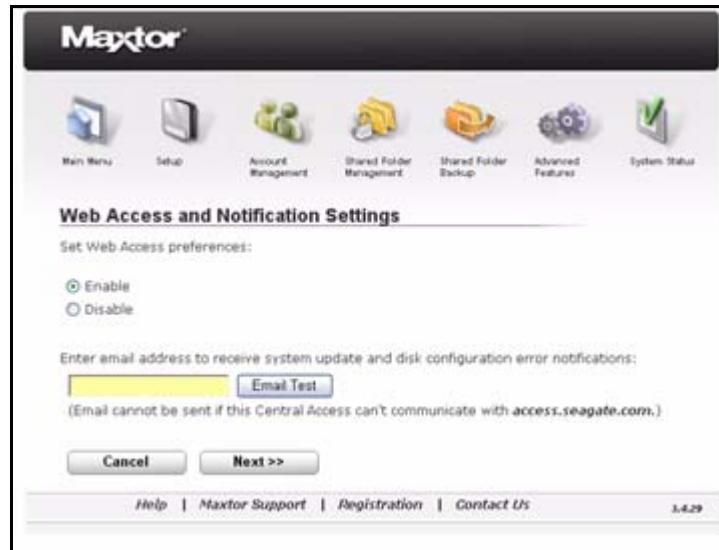
Huomautus: Lisätietoja verkkokäytön ottamisesta käyttöön Central Axis -työpöytäohjelmalla on Macintoshin tai Windowsin Maxtor Central Axis -käyttöoppaassa.

Kun määrität tarvittavat ilmoitusasetukset, voit vastaanottaa ilmoituksia sähköpostitse, kun järjestelmäohjelmiston päivitys on saatavilla tai levyasema-asetuksissa on virhe.

Voit hallita verkkokäyttö- ja ilmoitusasetuksia seuraavasti:

Vaihe 1: Valitse **Päävalikosta Advanced Features** (Lisätoiminnot) tai napsauta Central Axis -järjestelmänvalvojan Web-sivun yläreunassa olevaa **Advanced Features** (Lisätoiminnot) -kuvaketta.

Web Access and Notification Settings (Verkkokäyttö- ja ilmoitusasetukset) -ikkuna avautuu:



Kuva 65: Verkkokäyttö ja ilmoitusasetukset

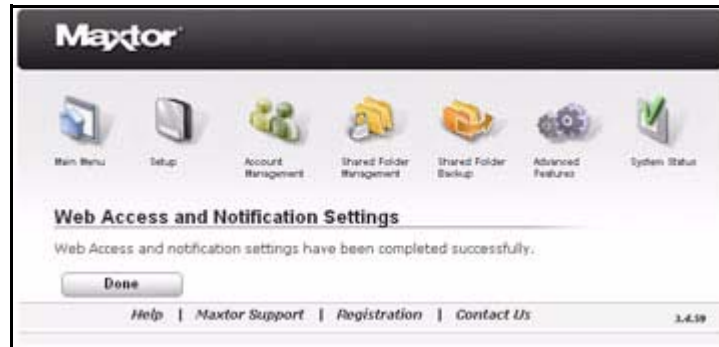
Vaihe 2: Verkkokäytön ottaminen käyttöön tai poistaminen käytöstä.

Vaihe 3: Voit halutessasi antaa sähköpostiosoitteen, jos haluat vastaanottaa automaattisesti lähetettävät järjestelmän päivityksiä tai levyasema-asetuksien virheitä koskevat ilmoitukset.

(a) Valitse **Email Test** (Sähköpostitesti), jos haluat lähettää itsellesi testiviestin ja varmistaa, että ilmoitus varmasti saapuu antamaasi sähköpostiosoitteeseen.

Vaihe 4: Valitse **Next** (Seuraava).

Verkkokäyttöasetusten vahvistusviesti saapuu:



Kuva 66: Verkkokäyttö- ja ilmoitusasetusten vahvistus

Huomautus: Verkkokäyttö- ja ilmoitusasetukset voidaan määrittää myös **Setup Step 3** (Asennus - vaihe 3) -sivulla. Lisätietoja on Asennus-osiossa.

Kielen, päivämäärän ja ajan asettaminen

Todennäköisesti määrittät kieli-, päivämäärä- ja aika-asetukset samalla, kun asennat Central Axis -ohjelman. Voit muokata näitä asetuksia Advanced Features (Lisätoiminnot) -sivun **Language, Date, and Time** (Kieli, päivämäärä ja aika) -sivulla.

Vaihe 1: Valitse **Advanced Features** (Lisätoiminnot) -sivulta **Language, Date, and Time** (Kieli, päivämäärä ja aika).

Näyttöön tulee **Language, Date, and Time** (Kieli, päivämäärä ja aika) -sivu:



Kuva 67: Kieli, päivämäärä ja aika -ikkuna

Vaihe 2: Anna haluamasi kieli.

Vaihe 3: Aseta päivämäärä ja aika tai ota käyttöön verkon aikaprotokolla.

- **Network Time Protocol (Verkon aikaprotokolla):** Sallii Central Axis -ohjelman asettavan päivämäärän ja ajan automaattisesti Internetin aikapalvelimen kautta. Oletusasetusten mukaan toiminto ei ole käytössä. Toimintoa voi käyttää vain silloin, kun Central Axis on liitetty Internetiin.

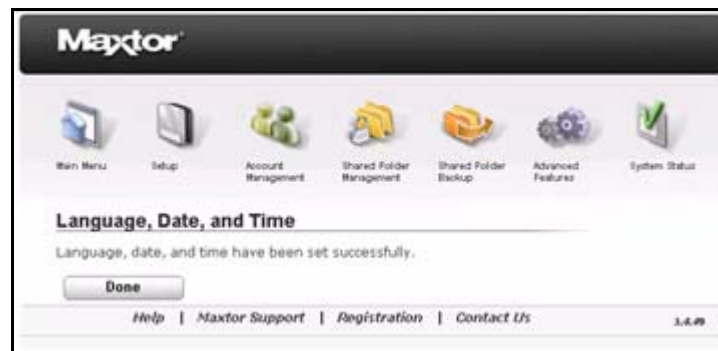
Jos otat **Network Time Protocol (NTP)** (Verkon aikaprotokolla) -toiminnon käyttöön, sivu päivittyy ja voit määrittää NTP-palvelimen ja antaa NTP-palvelimen nimen.



Kuva 68: NTP-palvelin kielen, päivämäärän ja ajan asettamista varten

Vaihe 4: Valitse aikavyöhyke ja sitten **Next** (Seuraava).

Näyttöön tulee sanoma, joka vahvistaa, että päivämäärän, kielen ja ajan asetus on onnistunut:



Kuva 69: Kielen, ajan ja päivämäärän vahvistus

Vaihe 5: Palaa **Advanced features** (Lisätoiminnot) -sivulle valitsemalla **Done** (Valmis).

Verkkoasetusten hallinta

Network Settings (Verkkoasetukset) -sivulla voit määrittää Central Axis -levyaseman nimen, verkon työryhmän, johon levyasema kuuluu, ja Central Axis -levyaseman IP-asetukset. Jos annat nämä asetukset, kun asennat Central Axis -levyaseman, voit muuttaa asetuksia tässä.

Voit hallita verkkoasetuksia seuraavasti,

Vaihe 1: Valitse **Advanced Features** (Lisätoiminnot) -sivulta **Network Settings** (Verkkoasetukset).

Näyttöön tulee **Network Settings** (Verkkoasetukset) -ikkuna:



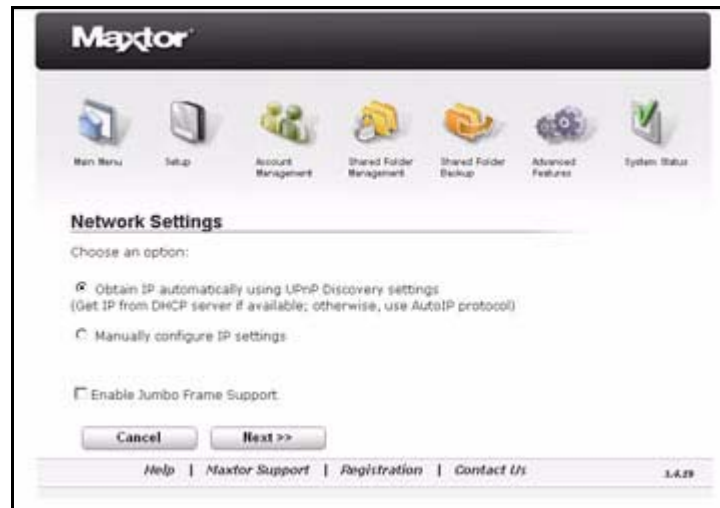
Kuva 70: Verkkoasetusikkuna

Vaihe 2: Anna Central Axis -levyaseman nimi ja määritä työryhmä, johon se kuuluu.

- **Central Axis Work Group (Central Axis -työryhmä):** Toimialue, johon Central Axis -levyasema kuuluu

Vaihe 3: Valitse **Next** (Seuraava).

Näyttöön tulee **Network Settings** IP options (Verkkoasetusten IP-asetukset) -ikkuna:



Kuva 71: Automaattiset verkkoasetukset

Vaihe 4: Valitse **Obtain IP automatically using UPnP Discovery settings** (Hae IP-osoite automaattisesti UPnP-hakua käyttämällä), jos haluat, että laite pyytää IP-osoitteen DHCP-palvelimelta (oletusarvo).

Valitse **Manually configure IP settings** (Määritä IP-asetukset manuaalisesti), jos haluat antaa IP-tiedot itse.

Network Settings (Verkkoasetukset) -sivu päivittyy ja näkyviin tulevat kentät, joihin IP-tiedot on annettava.

Kuva 72: Manuaaliset verkkoasetukset

Vaihe 5: Anna IP Address (IP-osoite), Subnet Mask (aliverkon peite), Default Gateway (oletusyhdykskäytävä) ja Default DNS (oletusnimipalvelin).

Vaihe 6: Valitse halutessasi **Enable Jumbo Frame Support** (Ota käyttöön Jumbo-kehiksen tuki).

Jumbo Frame Support (Jumbo-kehiksen tuki): Tietojen siirtäminen Ethernet-verkossa tapahtuu nopeammin, koska tiedot lähetetään suurempina erinä. Kaikkien verkkoon liitettyjen laitteiden on tuettava Jumbo Frame Axis -toimintoa.

Network Settings (Verkkoasetukset) -sivu päivittyy, ja näkyviin tulevat kentät, joihin Jumbo-kehiksen tuen tiedot on annettava:



Kuva 73: Verkkoasetukset - Jumbo-kehiksen tuki

Vaihe 7: Valitse haluamasi kehiksen koko.

Vaihe 8: Valitse **Next** (Seuraava).

Näyttöön tulee sanoma, joka vahvistaa, että verkkoasetusten käyttöönotto on onnistunut.



Kuva 74: Verkkoasetusten käyttöönoton vahvistus

Vaihe 9: Palaa **Advanced features** (Lisätoiminnot) -sivulle valitsemalla **Done** (Valmis).

Järjestelmän ylläpidon hallinta

Käytä **Advanced Features** (Lisätoiminnot) -ikkunan **System Maintenance** (Järjestelmän ylläpito) -toimintoa, kun haluat hallita Central Axis -levyaseman virta-asetuksia, suorittaa levyn työkalu- ja vianmääritysohjelmia sekä päivittää Central Axis -järjestelmän ohjelmiston.

Virta-asetusten hallinta

Virran säästämiseksi Central Axis -levyasema voidaan määrittää asettumaan lepotilaan, jos se on käyttämättömänä tietyn ajan.

Voit hallita virta-asetuksia seuraavasti,

Vaihe 1: Valitse **Advanced Features** (Lisätoiminnot) -sivulta **Power Management** (Virranhallinta).

Näyttöön tulee **Power Management** (Virranhallinta) -sivu:



Kuva 75: Virranhallinta

Vaihe 2: Valitse Central Axis ja anna aika, jonka kuluttua levyasema menee lepotilaan, jos sitä ei käytetä.

Vaihe 3: Valitse **Next** (Seuraava).

Näyttöön tulee virranhallinta-asetuksia koskeva vahvistussanoma:



Kuva 76: Virranhallinta-asetusten vahvistus

Vaihe 4: Palaa **System Maintenance** (Järjestelmän ylläpito) -sivulle valitsemalla **Done** (Valmis).

Vianmäärittystestin suorittaminen

Vianmäärittystesti kertoo, toimiiko Central Axis -levyasema odotetulla tavalla ja jos se ei toimi, testi näyttää, mikä on vialla ja miten sen voi korjata.

Voit tarkistaa Central Axis -levyaseman toiminnan seuraavasti:

Vaihe 1: Valitse **Advanced Features** (Lisätoiminnot) -sivulta **Diagnostic test** (Vianmäärittystesti).

Näyttöön tuleva sanoma varoittaa, että Central Axis -levyasema ei ole käytettävissä vianmäärittystestin aikana.



Kuva 77: Vianmäärittystestiä koskeva varoitus

Vaihe 2: Jatka vianmäärittystä valitsemalla **Next** (Seuraava).
Näyttöön tulee **Diagnostic Test** (Vianmäärittystesti) -sivu:



Kuva 78: vianmäärittystesti

Näytössä on myös kehoitus, jonka mukaan testi olisi peruutettava ja Central Axis -levyaseman tiedot olisi varmuuskopioitava, jos niitä ei ole vielä varmuuskopioitu.

Vaihe 3: Käynnistä testi valitsemalla **Proceed** (Jatka).
Testin edistyminen näkyy **Diagnostic Test** (Vianmäärittystesti) -sivulla:



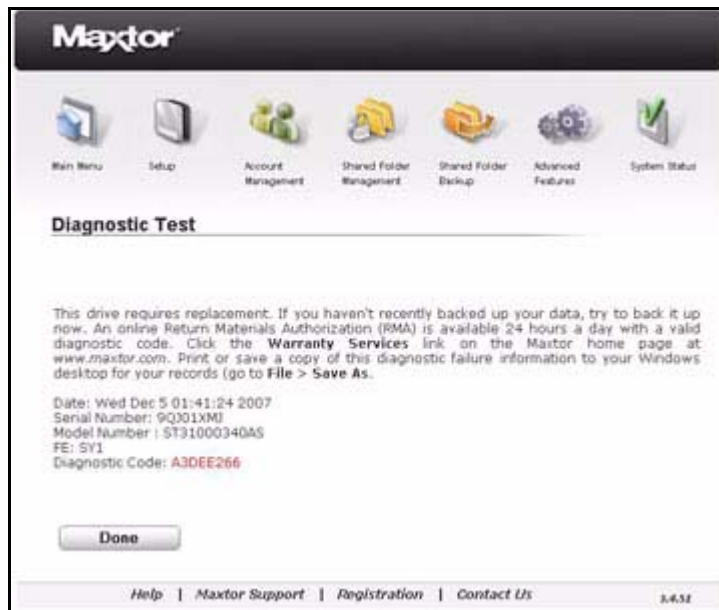
Kuva 79: Vianmäärittys meneillään

Kun vianmäärittystesti on valmis, näyttöön tulee esimerkiksi seuraava Central Axis -levyaseman kuntoa koskeva sanoma:



Kuva 80: Vianmäärittelyn tulos: normaali

Jos vianmäärittystesti havaitsee ongelman Central Axis -levyasemassa, näyttöön tulee esimerkiksi seuraava sanoma:



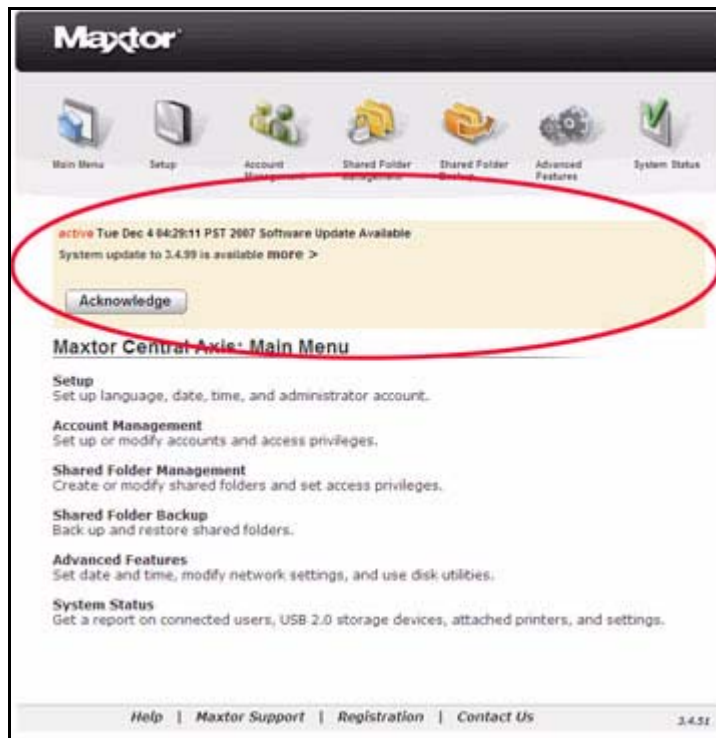
Kuva 81: Vianmäärittelyn tulos: virhe

Vaihe 4: Varmuuskopioi tiedot noudattamalla sivulla annettuja ohjeita ja palauta sitten levyasema.

Central Axis -järjestelmäohjelmiston päivittäminen

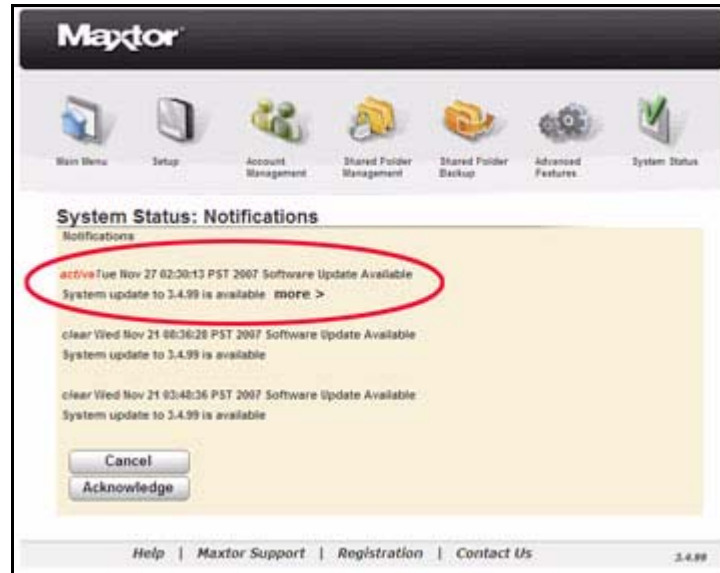
Kun Central Axis -järjestelmäohjelmiston päivitys on saatavilla, Update Available (Päivitys saatavilla) -ilmoitus näkyy seuraavissa kolmessa paikassa:

- Kunkin Central Axis -järjestelmänvalvojan Web-sivun yläreunassa, kunnes päivitys on asennettu ja hyväksytty:



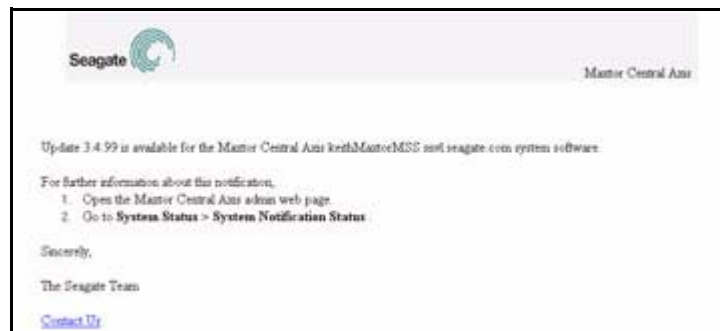
Kuva 82: Päivitys saatavilla -ilmoitus

- **System Status Notifications** (Järjestelmän tilailmoitukset) -sivulla:



Kuva 83: Järjestelmän tilailmoitukset

- Järjestelmäilmoitukset-sähköpostiviestissä, jos olet tilannut järjestelmän päivitysilmoitukset, kun asensit Central Axis -levyaseman:



Kuva 84: Järjestelmän päivittämistä koskeva sähköposti-ilmoitus

Huomautus: Lisätietoja järjestelmän päivitysilmoitusten määrittämisestä on tämän käyttöoppaan Asennus-osassa.

Järjestelmäpäivitysten hallintasivun käyttäminen

Voit avata **System Update** (Järjestelmän päivitys) -sivun kahdella tavalla:

- Valitse linkki **more** (lisää) minkä tahansa järjestelmänvalvojan Web-sivun yläreunasta tai **System Status Notifications** (Järjestelmän tilailmoitukset) -sivulta:

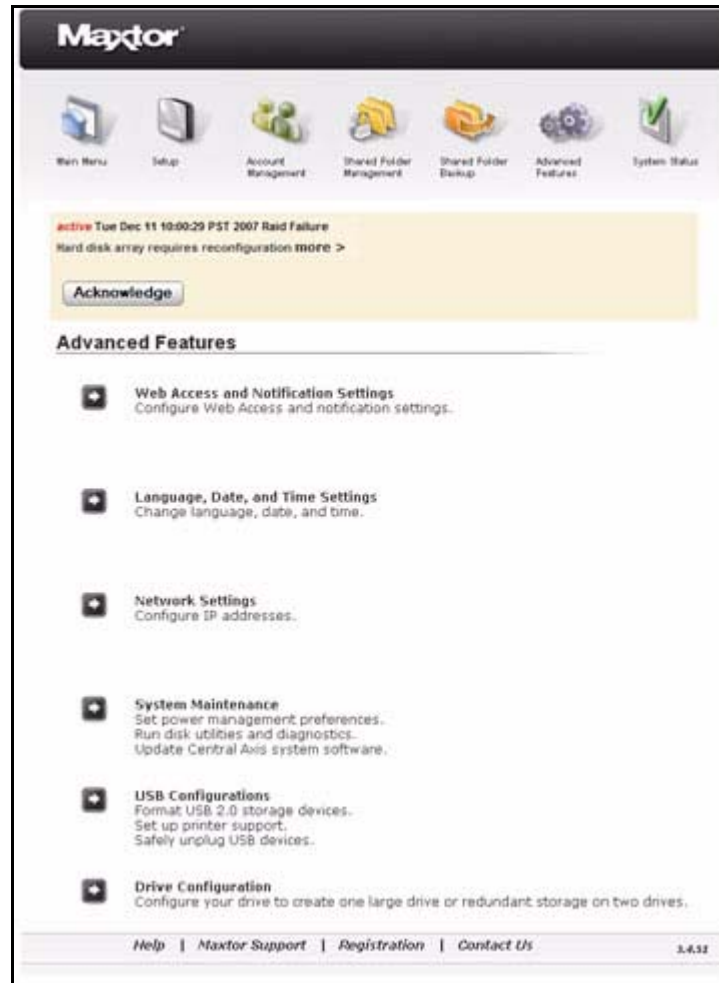


Kuva 85: Järjestelmän päivittämistä koskeva sähköposti-ilmoitus

- Käytä Central Axis -päävalikkoa:

Vaihe 1: Valitse **Päävalikosta Advanced Features** (Lisätoiminnot) tai napsauta Central Axis -järjestelmänvalvojan Web-sivun yläreunassa olevaa **Advanced Features** (Lisätoiminnot)-kuvaketta.

Näyttöön tulee **Advanced Features** (Lisätoiminnot) -sivu:



Kuva 86: Lisätoiminnot

Vaihe 2: Valitse **Advanced Features** (Lisätoiminnot) -valikosta **System Maintenance** (Järjestelmän ylläpito).

Näyttöön tulee **System Maintenance** (Järjestelmän ylläpito) -sivu:



Kuva 87: Järjestelmän ylläpito

Vaihe 3: Valitse **System Update** (Järjestelmän päivitys).

Näyttöön tulee **System Update** (Järjestelmän päivitys) -sivu:



Kuva 88: Järjestelmän päivitys

Päivityksen asentaminen

Käytettävissä on seuraavat kaksi järjestelmäohjelmiston päivitysvalintaa:

- **Install Now (Asenna nyt):** Päivitys alkaa välittömästi. Central Axis -levyasemaa ei voi käyttää päivityksen aikana. Kun päivitys on valmis, näyttöön tulee sanoma, joka vahvistaa päivityksen onnistuneen.
- **Install Later at <selected time> (Asenna valittuna ajankohtana myöhemmin):** Valitse asennuksen ajankohta **Select Time** (Valitse aika) -ruudusta. Päivitystoiminto ottaa levyaseman hallintaansa valittuna ajankohtana, asentaa päivityksen ja käynnistää Central Axis -levyaseman uudelleen. Kun päivitys on valmis, näyttöön tulee sanoma, joka vahvistaa päivityksen onnistuneen.

Voit asentaa järjestelmäohjelmiston päivityksen seuraavasti,

Vaihe 1: Valitse **System Update** (Järjestelmän päivitys) -sivulta jompikumpi seuraavista:

- **Install Now (Asenna nyt):** Päivitys alkaa välittömästi.
- **Install Later (Asenna myöhemmin):** Päivitystoiminto asentaa päivityksen valitsemanasi ajankohtana automaattisesti.

Jos valitset **Install Now** (Asenna nyt), päivitys alkaa automaattisesti.

Näyttöön tulee sanoma, joka vahvistaa, että järjestelmän päivitys on onnistunut:



Kuva 89: Järjestelmäohjelmiston päivitys valmis

Vaihe 2: Palaa **System Maintenance** (Järjestelmän ylläpito) -sivulle valitsemalla **Done** (Valmis).

Jos avaat **System Update** (Järjestelmän päivitys) -sivun, kun päivitystä ei ole saatavilla, Install (Asenna) -painikkeet eivät ole käytettävissä. Ohjelmiston uusi versionumero näkyy sivun oikeassa alakulmassa:



Kuva 90: Järjestelmän päivitystä ei ole saatavilla

Central Axis -päivitysasetusten määrittäminen

Voit päivitysasetuksilla määrittää, miten haluat Central Axis -ohjelmiston käsittelevän tulevat järjestelmäohjelmiston päivitykset.

Käytettävissä on seuraavat kolme vaihtoehtoa:

- **Always install updates at 3:00 AM (Asenna päivitykset aina klo 3:00):** (oletusasetus) Päivityksen asentaminen tapahtuu automaattisesti valittuna ajankohtana sinä päivänä, jolloin päivitys tulee saataville, ja Central Axis -levyasema käynnistyy automaattisesti uudelleen päivityksen jälkeen. Kun avaat Central Axis -ohjelmiston seuraavan kerran, näyttöön tulee onnistunutta järjestelmäohjelmiston päivitystä koskeva sanoma.
- **Never Update (Älä päivitä):** Et saa järjestelmäohjelmiston päivittämistä koskevia ilmoituksia eikä järjestelmäohjelmistoa päivitetä. Voit vaihtaa tämän valinnan milloin tahansa palaamalla tälle **System Update** (Järjestelmän päivitys) -sivulle ja valitsemalla toisen kahdesta muusta vaihtoehdosta. Voit myös päivittää järjestelmäohjelmiston manuaalisesti lataamalla sen Central Axis -Web-sivustosta. Lisätietoja on kohdassa *Järjestelmäohjelmiston päivittäminen manuaalisesti*.
- **Ask when updates becomes available (Kysy, kun päivitys on saatavilla):** Saat ilmoituksen, kun päivitys on saatavilla, ja voit päättää, haluatko asentaa sen heti vai määrittämänsä ajankohtana tulevaisuudessa.

Voit määrittää päivitysasetukset seuraavasti,

Vaihe 1: Valitse päivitysvaihtoehto **System Update** (Järjestelmän päivitys) -sivulta

Vaihe 2: Valitse **Next** (Seuraava).

Näyttöön tulee **System Software Update Settings** (Järjestelmäohjelmiston päivitysasetukset) -ikkuna, jossa näkyy päivitysasetusten tallentamista koskeva ilmoitus:



Kuva 91: Järjestelmän päivitysasetukset tallennettu

Järjestelmäohjelmiston päivittäminen manuaalisesti

Jos et halua päivittää järjestelmäohjelmistoa automaattisesti, voit päivittää sen manuaalisesti lataamalla ohjelmiston Maxtor Central Axis -tuen Web-sivustosta.

Voit päivittää järjestelmäohjelmiston manuaalisesti seuraavasti,

Vaihe 1: Valitse **System Update** (Järjestelmän päivitys) -sivulta **Manual Install** (Manuaalinen päivitys).

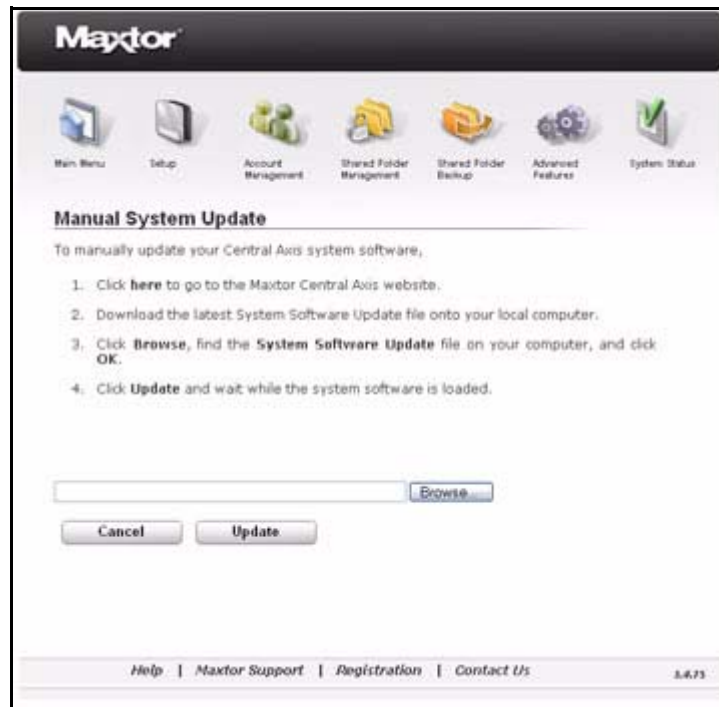
Näyttöön tulee **System Update Warning** (Järjestelmän päivitysvaroitusta) -sivu:



Kuva 92: Järjestelmän päivitysvaroitusta

Vaihe 2: Valitse **Next** (Seuraava).

Näyttöön tulee **Manual System Update** (Järjestelmän manuaalinen päivitys) -sivu:



Kuva 93: Järjestelmän manuaalinen päivitys

Vaihe 3: Valitse **1. Click here to go to the Maxtor Central Axis Support website** (1. Siirry Maxtor Central Axis -tuen Web-sivustoon napsauttamalla tätä).

Central Axis -tuen Web-sivusto avautuu.

Vaihe 4: Lataa Web-sivustosta viimeisin Central Axis -järjestelmäohjelmiston tiedosto.

Vaihe 5: Avaa ladattu Central Axis -järjestelmäohjelmisto napsauttamalla työpöydän **Manual System Update** (Järjestelmän manuaalinen päivitys) -sivun **Browse** (Selaa) -painiketta.

Vaihe 6: Valitse **Update** (Päivitä).

Kun päivitys on valmis, näyttöön tuleva sanoma vahvistaa, että järjestelmän päivitys on onnistunut:



Kuva 94: Järjestelmän päivitys on onnistunut

Vaihe 7: Palaa **System Update** (Järjestelmän päivitys) -sivulle valitsemalla **Done** (Valmis).

USB-asetusten määrittäminen

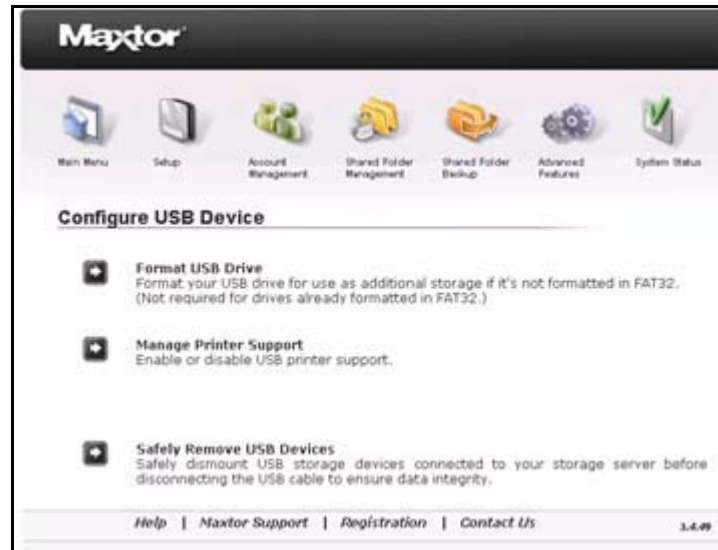
Napsauta **Advanced Features** (Lisätoiminnot) -sivun **USB Configurations** (USB-asetukset) -linkkiä, jos haluat alustaa Central Axis -levyasemaan liitetyn USB-aseman, hallita tulostintukea tai poistaa USB-asemia turvallisesti.

USB-levyaseman alustaminen

Voit alustaa Central Axis -levyasemaan liitetyn USB-aseman seuraavasti:

Vaihe 1: Valitse **Advanced Features** (Lisätoiminnot) -sivulta **USB Configurations** (USB-asetukset).

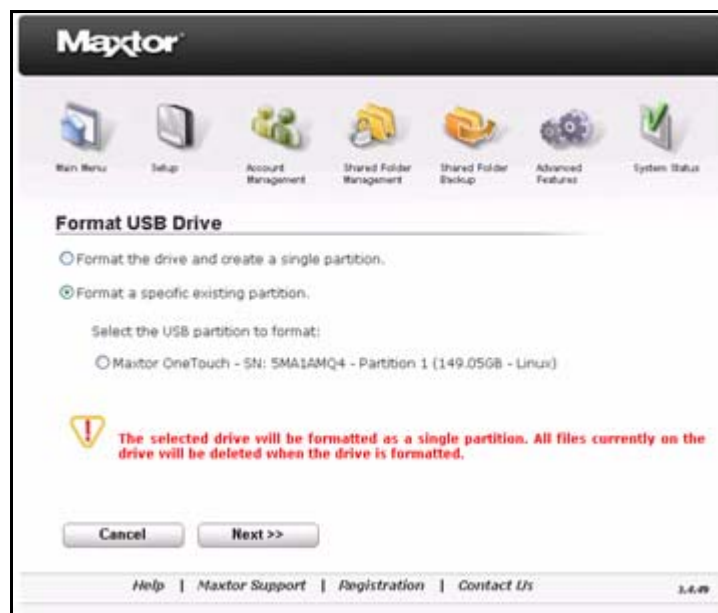
Näyttöön tulee **Configure USB Device** (Määritä USB-levyasema) -sivu.



Kuva 95: USB-laitteen asetukset

Vaihe 2: Valitse **Format USB Drive** (Alusta USB-levyasema).

Näyttöön tulee **Format USB Drive** (Alusta USB-levyasema):



Kuva 96: USB-levyaseman alustaminen

Vaihe 3: Valitse, haluatko alustaa aseman ja luoda yhden suuren osion vai haluatko alustaa tietyn aiemmin luodun osion, ja valitse **Next** (Seuraava).

Seuraavalla sivulla näkyy kehoitus antaa asemalle nimi:



Kuva 97: USB-levyaseman alustaminen

Vaihe 4: Anna asemalle haluamasi nimi ja valitse **Next** (Seuraava).

Näyttöön tulee sanoma, joka ilmoittaa, että aseman alustaminen poistaa kaikki siinä olevat tiedot, ja kehottaa varmuuskopioimaan tiedot ennen jatkamista:



Kuva 98: USB-levyaseman alustusvaroit

Vaihe 5: Jatka alustamista valitsemalla **Next** (Seuraava).

Alustuksen edistyminen näkyy tilasivulla:



Kuva 99: USB-levyaseman alustuksen tila

Kun alustus on valmis, näyttöön tulee sanoma, joka vahvistaa USB-levyaseman alustuksen onnistuneen:



Kuva 100: USB-levyaseman alustus onnistui

Vaihe 6: Palaa **Configure Your USB Device** (USB-laitteen asetukset) -sivulle valitsemalla **Done** (Valmis).

Jos alustaminen ei onnistu, näyttöön tulee tätä koskeva ilmoitus ja kehoitus yrittää uudelleen:



Kuva 101: USB-levyaseman alustus ei onnistunut

Vaihe 7: Palaa **Configure USB Device** (USB-laitteen asetukset) -sivulle valitsemalla **Done** (Valmis) ja yritä uudelleen.

Jos alustus epäonnistuu toistuvasti, kokeile toista USB-levyasemaa tai ota yhteys tukeen.

Tulostintuen hallinta

Tulostintuki on oletusarvon mukaan käytössä Central Axis -ohjelmiston asennusprosessin aikana. Jos haluat liittää tulostimen Central Axis -levyasemaan, levyasemalle on määritettävä kiinteä IP-osoite. Lisätietoja USB-tulostimen asentamisesta on osoitteessa www.seagate.com. Valitse **Support (Tuki) > Troubleshooting (Vianmääritys)**.

Voit ottaa tulostintuen käyttöön ja poistaa sen käytöstä seuraavasti:

Vaihe 1: Valitse **Advanced Features** (Lisätoiminnot) -sivulta **USB Configurations** (USB-asetukset).

Näyttöön tulee **Configure USB Device** (Määritä USB-levyasema) -sivu:



Kuva 102: USB-levyaseman määrittämissivu

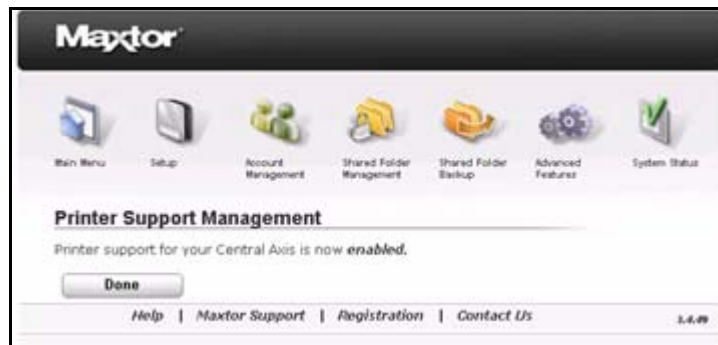
Vaihe 2: Valitse **Printer Support Management** (Tulostintuen hallinta).

Näyttöön tulee **Printer Support Management** (Tulostintuen hallinta) -sivu:



Kuva 103: Tulostintuen hallintasivu

Vaihe 3: Muuta tulostintukea koskevaa asetusta valitsemalla **Enable** (Ota käyttöön) tai **Disable** (Poista käytöstä) tai valitse **Cancel** (Peruuta), jos haluat pitää käytössä olevan tilan ja palata **Configure USB Device** (USB-laitteen asetukset) -sivulle. Jos muutat tulostintuen asetuksia, näyttöön tulee asetusten muuttamista koskeva sanoma.



Kuva 104: Tulostintuen muuttamisen vahvistus

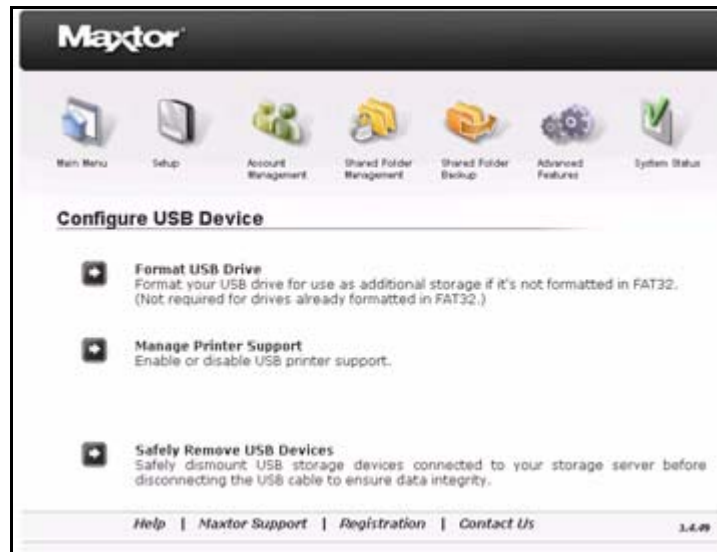
Vaihe 4: Palaa **Configure Your USB Device** (USB-laitteen asetukset) -sivulle valitsemalla **Done** (Valmis).

Laitteiden poistaminen turvallisesti

Voit poistaa Central Axis -levyasemaan liitetyn USB-aseman turvallisesti seuraavasti,

Vaihe 1: Valitse **Advanced Features** (Lisätoiminnot) -sivulta **USB Configurations** (USB-asetukset).

Näyttöön tulee **Configure USB Device** (Määritä USB-levyasema) -sivu:



Kuva 105: USB-laitteen asetukset

Vaihe 2: Valitse **Safely Remove USB Devices** (Poista USB-laitteet turvallisesti).

Näyttöön tulee **Unplug USB Drive** (Irrota USB-levyasema) -sivu:



Kuva 106: USB-tallennuslaitteen irrottamiskehoitus

Vaihe 3: Valitse irrotettava tallennuslaite ja napsauta **Safely Remove** (Poista turvallisesti) -painiketta.

Vaihe 4: Näyttöön tulee sanoma, joka vahvistaa, että voit nyt poistaa valitun laitteen turvallisesti.



Kuva 107: Turvallisen poiston vahvistus

Vaihe 5: Palaa **Configure Your USB Device** (USB-laitteen asetukset) -sivulle valitsemalla **Done** (Valmis).

Levyasema-asetukset (vain kaksoisasemat)

Valittavana on seuraavat kaksi levyasema-asetusta: **Mirror** (Peilattu) ja **Linear** (Lineaarinen). Koska nämä asetukset edellyttävät kahta levyasemaa, asetukset voidaan ottaa käyttöön vain kahden aseman laitteissa.

Levyasema-asetusten muuttaminen

Levyasema-asetusten muuttaminen tapahtuu eri tavalla sen mukaan, onko käytössä Maxtor Shared Storage II- (MSS II) vai Central Axis -levyasema. Lue omaa laitettasi koskeva osio.

Voit vaihtaa lineaarisesta käyttötavasta peilaavaan käyttötapaan ja takaisin milloin tahansa.

- **Linear Mode (Lineaarinen tila):** Kumpaakin levyasemaa käytetään yhtenä suurena asemana. Tallennustilaa on enemmän, mutta tietojen varmistusta ei ole.
- **Mirror Mode (Peilaustila) (suositeltava):** Tiedot tallennetaan kumpaankin levyasemaan. Tallennustilaa on vähemmän, mutta tietojen säilyminen on paremmin varmistettu.

MSS II -omistajat

Voit muuttaa levyasema-asetuksia seuraavasti,

Vaihe 1: Valitse **Päävalikosta Advanced Features** (Lisätoiminnot) tai napsauta Central Axis -järjestelmänvalvojan Web-sivun yläreunassa olevaa **Advanced Features** (Lisätoiminnot)-kuvaketta.

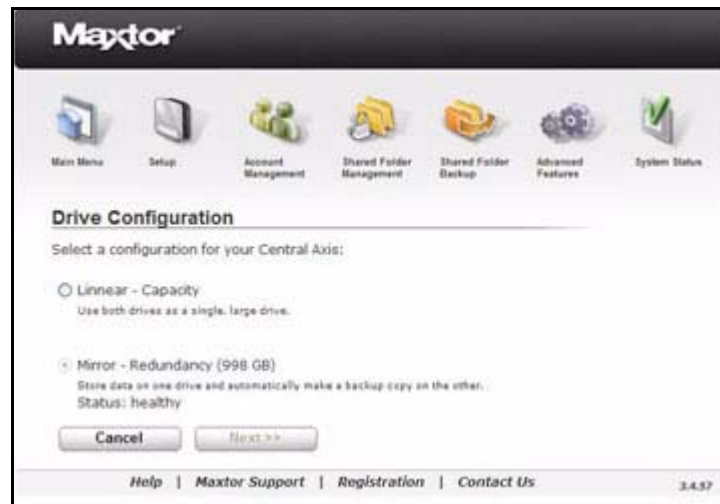
Näyttöön tulee **Advanced Features** (Lisätoiminnot) -sivu:



Kuva 108: Lisätoiminnot

Vaihe 2: Valitse **Drive Configuration** (Levyasema-asetukset).

Näyttöön tulee **Drive Configuration** (Levyasema-asetukset) -sivu:



Kuva 109: Levyasema-asetukset

Vaihe 3: Valitse haluamasi levyasema-asetus ja valitse **Next** (Seuraava).

Näyttöön tuleva sanoma varoittaa siitä, että levyasema-asetuksen muuttaminen poistaa MSS II -asemassa olevat tiedot, ja kysyy, haluatko jatkaa.



Kuva 110: Levyasema-asetusmuutosta koskeva varoitus

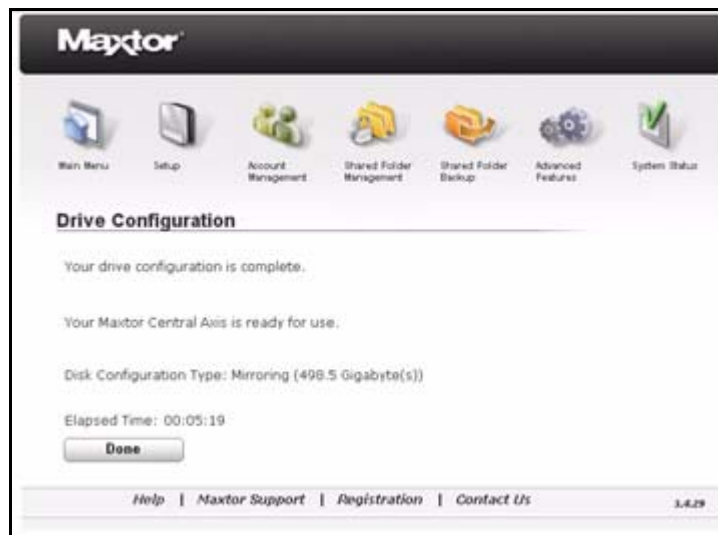
Vaihe 4: Jatka valitsemalla **Yes** (Kyllä).

Configuring (Asetusmuutos) -ikkunassa näkyvä tilailmaisun kuvaa asetuksen muuttamisen etenemistä:



Kuva 111: Levyasema-asetuksen tila

Näyttöön tuleva sanoma vahvistaa laitteen asetuksen muuttamisen onnistuneen ja näyttää käytössä olevan toimintatilan sekä asetuksen muuttamiseen kuluneen ajan:



Kuva 112: Levyaseman asetusmäärittäminen valmis

Vaihe 5: Palaa **Drive Configuration** (Levyasema-asetukset) -sivulle valitsemalla **Done** (Valmis).

Central Axis -omistajat

Voit muuttaa levyasema-asetuksia seuraavasti,

Vaihe 1: Valitse **Päävalikosta Advanced Features** (Lisätoiminnot) tai napsauta Central Axis -järjestelmänvalvojan Web-sivun yläreunassa olevaa **Advanced Features** (Lisätoiminnot) -kuvaketta.

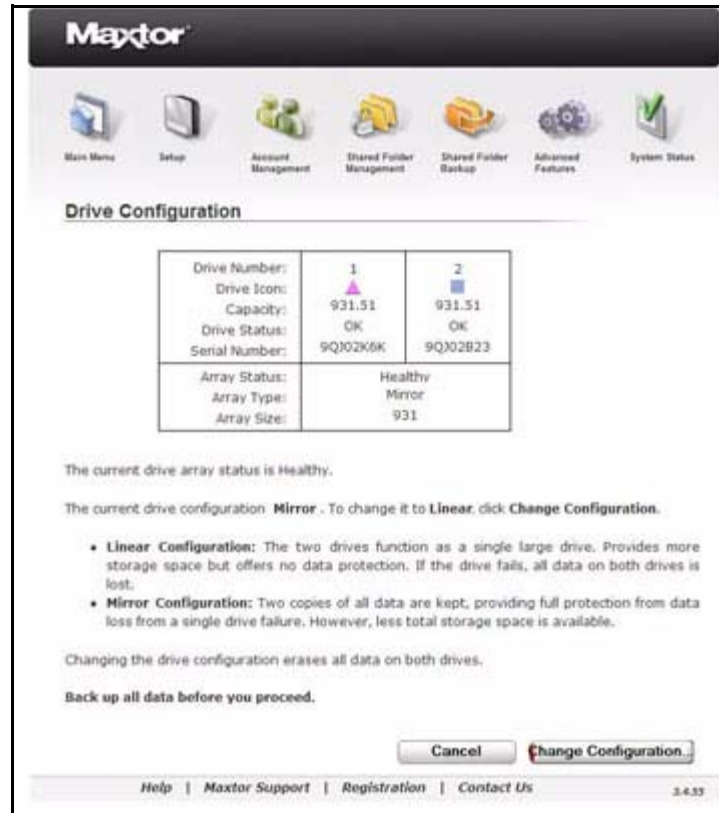
Näyttöön tulee **Advanced Features** (Lisätoiminnot) -sivu:



Kuva 113: Lisätoiminnot

Vaihe 2: Valitse **Drive Configuration** (Levyasema-asetukset).

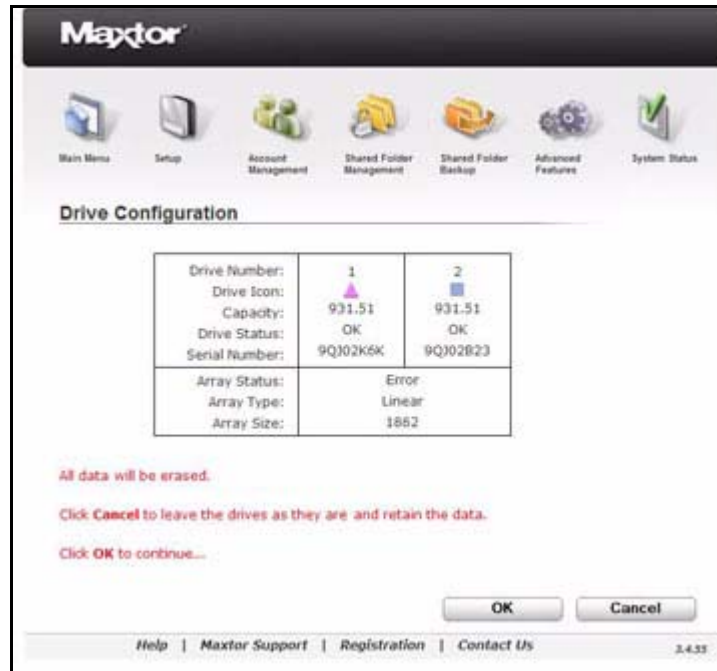
Näyttöön tulee **Drive Configuration** (Levyasema-asetukset) -sivu.



Kuva 114: Levyasema-asetukset

Vaihe 3: Valitse **Change Configuration** (Levyasema-asetukset), jos haluat muuttaa nykyistä kokoonpanoa.

Näyttöön tuleva sanoma varoittaa siitä, että levyasema-asetuksen muuttaminen poistaa Central Axis -asemassa olevat tiedot, ja kysyy, haluatko jatkaa.



Kuva 115: Levyasema-asetusmuutosta koskeva varoitus

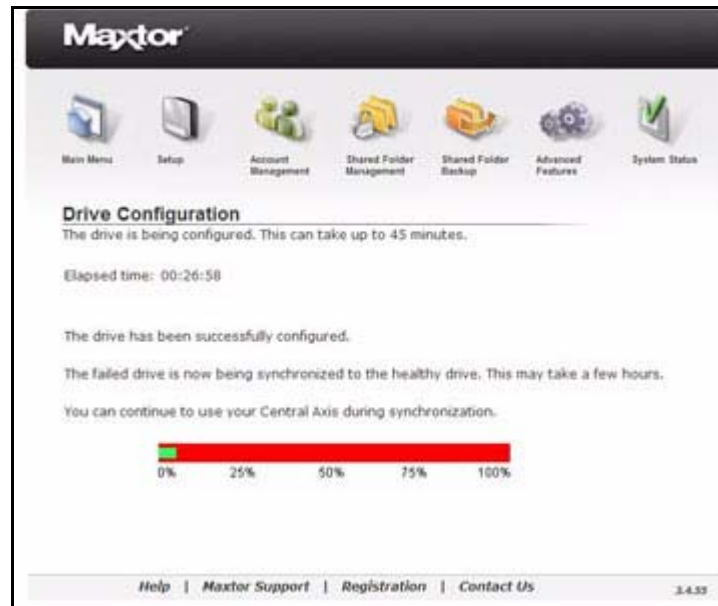
Vaihe 4: Jatka valitsemalla **OK**.

Asetusmuutoksen eteneminen näkyy näytössä.



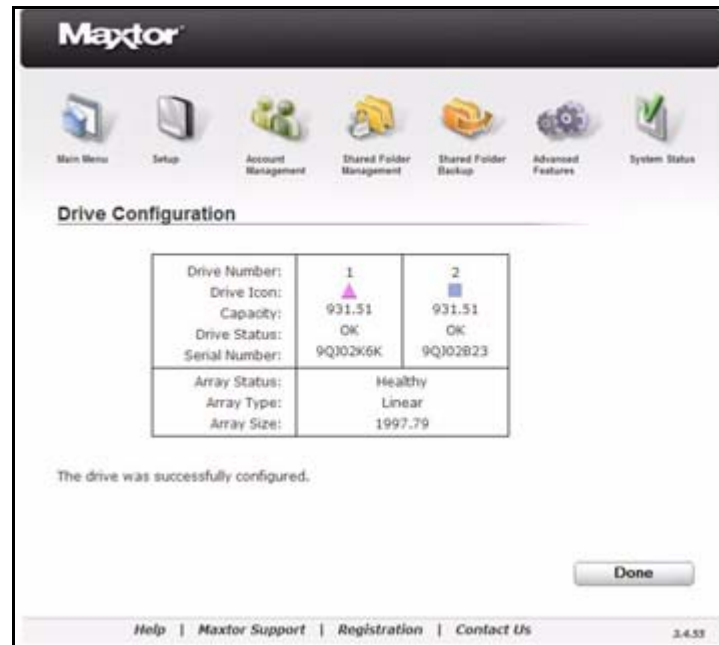
Kuva 116: Levyasema-asetuksen tila

Jos muutat lineaarisen toimintatilan peilaavaksi, näyttöön tuleva sanoma vahvistaa levyasema-asetuksen muuttumisen ja näyttää kahden aseman synkronoinnin edistymisen:



Kuva 117: Levyaseman synkronointiprosessi

Näyttöön tulee levyasema-asetuksen onnistunutta muuttamista koskeva vahvistussanoma:



Kuva 118: Levyaseman asetusmääritys valmis



Vaihe 5: Palaa **Drive Configuration** (Levyasema-asetukset) -sivulle valitsemalla **Done** (Valmis).

Viallisen levyaseman korvaaminen (vain Central Axis)

Silloin tällöin, vaikkakin harvoin, Central Axis -levyaseman levy-yksikköön voi tulla vika. Viallinen levy-yksikkö on korvattava, jos haluat edelleen käyttää Central Axis -levyaseman kaikkia toimintoja.

Viallisen levy-yksikön tunnistaminen

Central Axis -levy-yksikön merkinä on neliön tai kolmion muotoinen symboli. Muista huomioida viallisen levy-yksikön symboli, jotta tiedät, mikä asema on korvattava.

Drive Configuration		
Drive Number:	1	2
Drive Icon:		
Capacity:	931.51	931.51
Drive Status:	OK	BAD
Serial Number:	9QJ02K6K	9QJ02B23
Array Status:	Error	
Array Type:	Mirror	
Array Size:	931	

Kuva 119: Viallisen levy-yksikön tunnistaminen

Jos haluat korvata viallisen levy-yksikön, sinun on suljettava Central Axis -järjestelmä. Ennen sitä voit tulostaa levy-yksikön vaihtamista koskevat ohjeet alla olevien ohjeiden mukaan tai voit asettaa Maxtor Central Axis -asennus-CD-levyn asemaan ja lukea ohjeet PDF-muodossa olevasta *Maxtor Central Axis -ohjelman järjestelmänvalvojan oppaasta*.

Jos levy-yksikkö vikaantuu, sitä koskeva ilmoitus näkyy kaikkien Central Axis -järjestelmänvalvojan Web-sivujen yläreunassa:



Kuva 120: Viallista levy-yksikköä koskeva ilmoitus

Jos olet tilannut levyasema-asetusten virheilmoitukset Central Axis -levyasemaa asennettaessa, saat levyasema-asetuksia koskevan virheilmoituksen myös sähköpostitse:



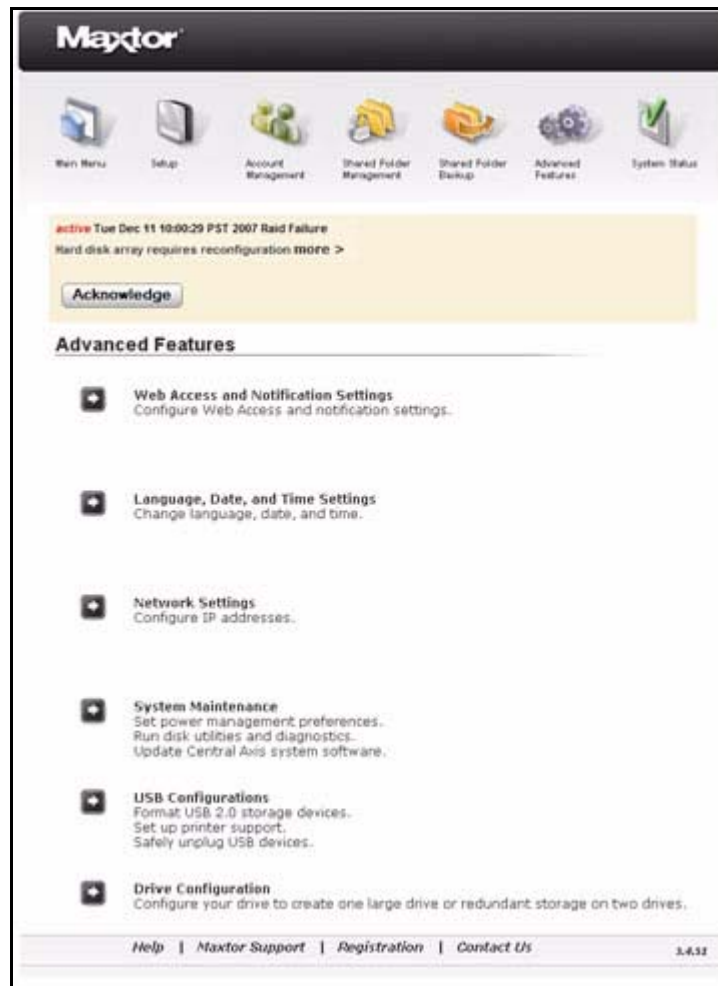
Kuva 121: Viallista levy-yksikköä koskeva sähköposti-ilmoitus

Huomautus: Lisätietoja järjestelmän levyasema-asetusten virheilmoitusten määrittämisestä on tämän käyttöoppaan Asennus-osassa.

Jos saat levyasema-asetuksia koskevan virheilmoituksen, toimi seuraavasti,

Vaihe 1: Valitse **Päävalikosta Advanced Features** (Lisätoiminnot) tai napsauta Central Axis -järjestelmänvalvojan Web-sivun yläreunassa olevaa **Advanced Features** (Lisätoiminnot)-kuvaketta.

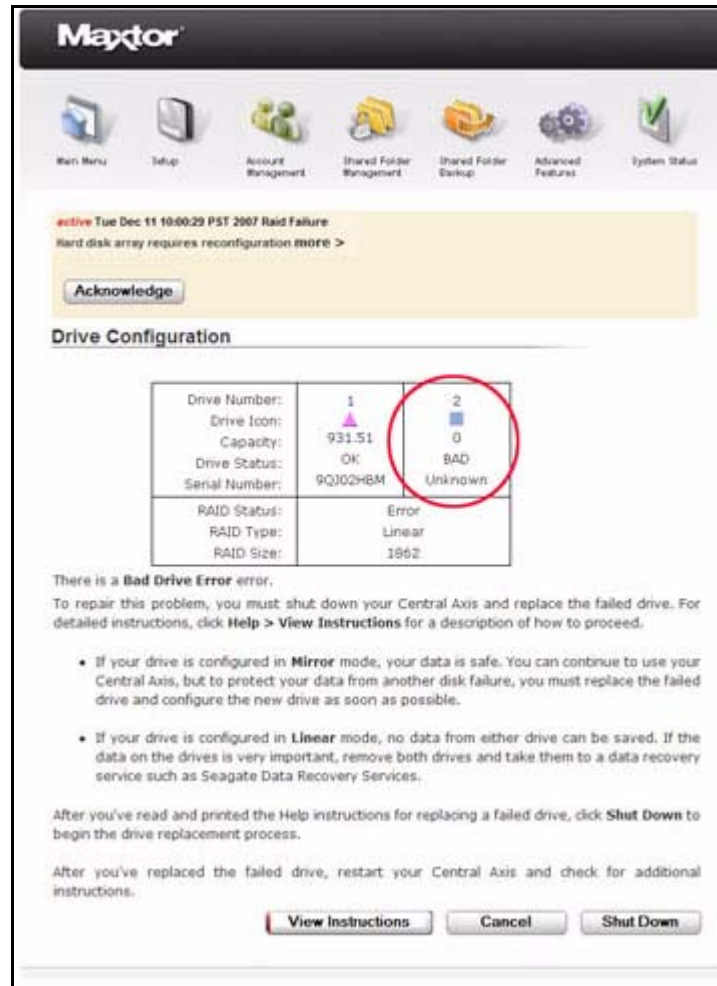
Näyttöön tulee **Advanced Features** (Lisätoiminnot) -sivu:



Kuva 122: Lisätoiminnot

Vaihe 2: Valitse **Advanced Features** (Lisätoiminnot) -valikosta **Drive Configuration** (Levyasema-asetukset).

Näyttöön tulee **Drive Configuration** (Levyasema-asetukset) -sivu:



Kuva 123: Levyasema-asetukset

Viallisen levy-yksikön **Drive Status** (Levy-yksikön tila) on **BAD** (HUONO). Yllä olevassa kuvassa viallisen levy-yksikön merkinä on neliö.

Vaihe 3: Valitse **View Instructions** (Näytä ohjeet), jos haluat nähdä viallisen levy-yksikön korvausohjeet.

Käytönaikaiset ohjeet sisältävä ikkuna avautuu selaimessa. Suosittelemme, että tulostat ohjeet selaimesta, koska Central Axis -ohjesivut eivät ole käytettävissä levy-yksikön vaihdon aikana.

Vaihe 4: Sulje Central Axis -järjestelmä valitsemalla **Drive Configuration** (Levyasema-asetukset) -sivulta **Shut Down** (Sulje) ja vaihda viallinen levy-yksikkö.

Varoitus: Katkaise virta Central Axis -levyasemasta ja irrota virtakaapeli sekä kaikki muut laitteeseen liitetyt kaapelit, ennen kuin ryhdyt vaihtamaan levy-yksikköä.

Levy-yksikön vaihtaminen

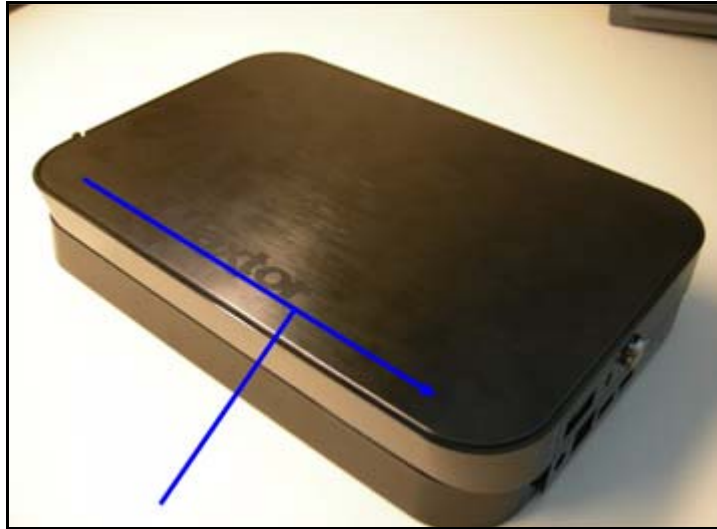
Voit vaihtaa viallisen levy-yksikön seuraavasti:

Vaihe 1: Kierrä kannen kiinnitysruuvi auki niin, että kannen voi poistaa. Ruuvia ei voi irrottaa laitteesta.



Kuva 124: Kannen kiinnitysruuvi

Vaihe 2: Liu'uta kantta niin, että ruuvi irttaa pohjasta:



Kuva 125: *Levyaseman kansi*

Vaihe 3: Nosta kansi pois ja aseta se syrjään:

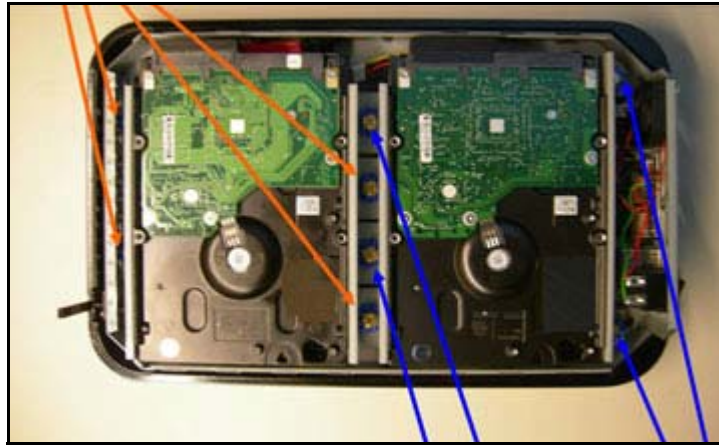


Kuva 126: *Levyasema kansi poistettuna*

Vaihe 4: Tarkista levy-yksikön liittimessä olevasta symbolista (neliö tai kolmio), kumpi levy-yksiköistä on vaihdettava. (Lisätietoja on yllä kohdassa *Viallisen levy-yksikön tunnistaminen*.)

Vaihe 5: Poista viallisen levy-yksikön kiinnitysruuvit ristipäämeisseliä käyttämällä.

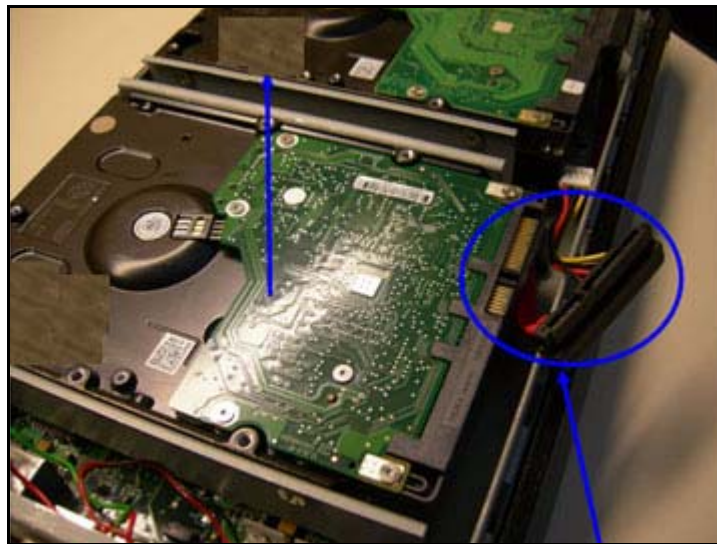
- Poista oranssinväristen nuolien osoittamat ruuvit, jos haluat irrottaa kolmiosymbolilla merkityn levy-yksikön.
- Poista sinisten nuolien osoittamat ruuvit, jos haluat irrottaa neliösymbolilla merkityn levy-yksikön.



Kuva 127: Viallisen levy-yksikön tunnistaminen

Huomautus: Jos vaihdat neliöllä merkityn levy-yksikön, huomaa, että oikeanpuoleinen kiinnike on pidempi kuin kolme muuta kiinnikettä. Muista kiinnittää tuo kiinnike korvaavan levy-yksikön vastaavalle sivulle.

Vaihe 6: Irrota kaapeli levy-yksiköstä ja nosta levy-yksikkö varovasti pois kotelosta:

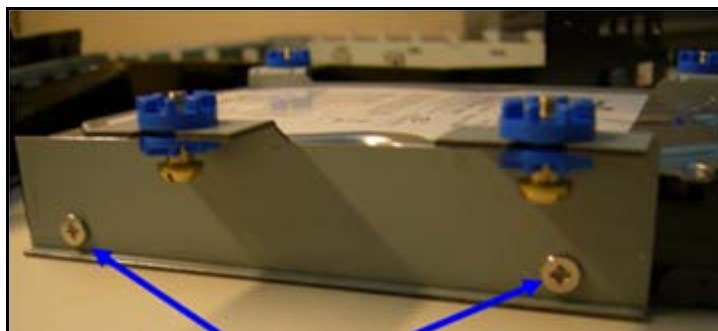


Kuva 128: Levy-yksikön poistaminen

Vaihe 7: Aseta levy-yksikkö työpöydälle ja poista neljä kiinnitysruuvia, joilla kiinnikkeet on liitetty levy-yksikköön:



Kuva 129: Kiinnikkeet



Kuva 130: Kiinnikkeet (kaksi kummallakin sivulla)

Vaihe 8: Pane viallinen levy-yksikkö sivuun ja aseta korvaava levy-yksikkö kuvan osoittamaan asentoon:



Kuva 131: Korvaava levy-yksikkö

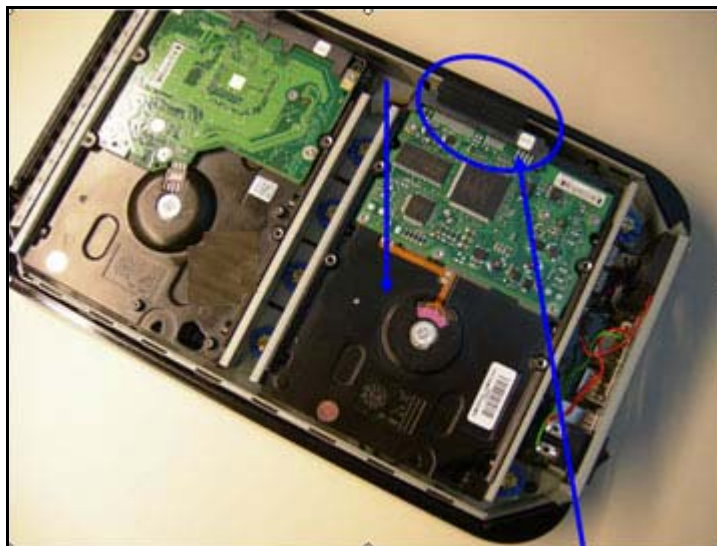
Vaihe 9: Kiinnitä kiinnittimet korvaavaan levy-yksikköön.

Huomautus: Jos vaihdat neliöllä merkityn levy-yksikön, muista liittää pitkä kiinnike korvaavan levy-yksikön vastaavalle sivulle.



Kuva 132: Korvaava levy-yksikkö, jonka kiinnikkeet ovat paikoillaan

Vaihe 10: Aseta levy-yksikkö koteloon ja liitä kaapeli. Laske levy-yksikkö varovasti paikalleen ja aseta se kuvan osoittamalla tavalla:



Kuva 133: Korvaava levy-yksikkö asetettuna koteloon

Vaihe 11: Kiristä kaikki neljä kiinnitysruuvia:



Kuva 134: Kiinnitysruuvit

Vaihe 12: Aseta kansi levyaseman pohjan päälle kohdistamalla kannen kielekkeet pohjassa oleviin koloihin:



Kuva 135: Kohdistuskielekkeet ja -kolot

Vaihe 13: Liu'uta kantta, kunnes se lukittuu levyaseman pohjaan:



Kuva 136: Kansi kiinnitettynä levyaseman pohjaan

Vaihe 14: Varmista kannen pysyminen paikallaan kiristämällä kiinnityssruuvi:



Kuva 137: Kiinnityssruuvi

Korvaava levy-yksikkö on nyt käyttövalmis:



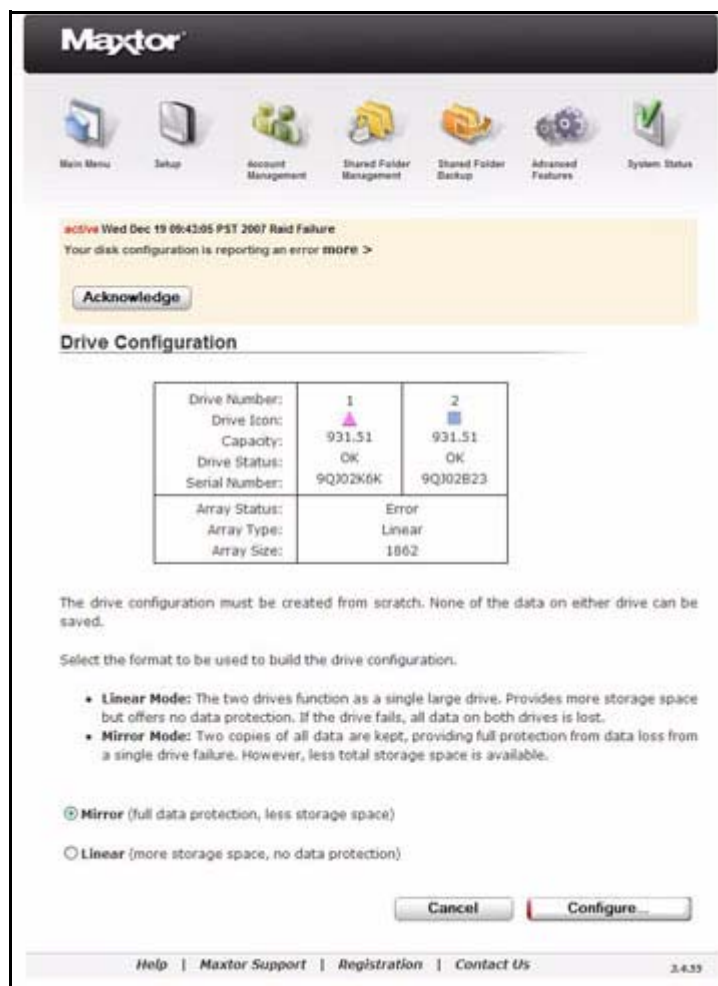
Kuva 138: Levyasema, johon on asetettu korvaava levy-yksikkö

Vaihe 15: Kytke kaapelit, käynnistä Central Axis -ohjelma uudelleen ja määritä uuden levy-yksikön asetukset alla esitetyllä tavalla.

Uuden levy-yksikön asetusten määrittäminen

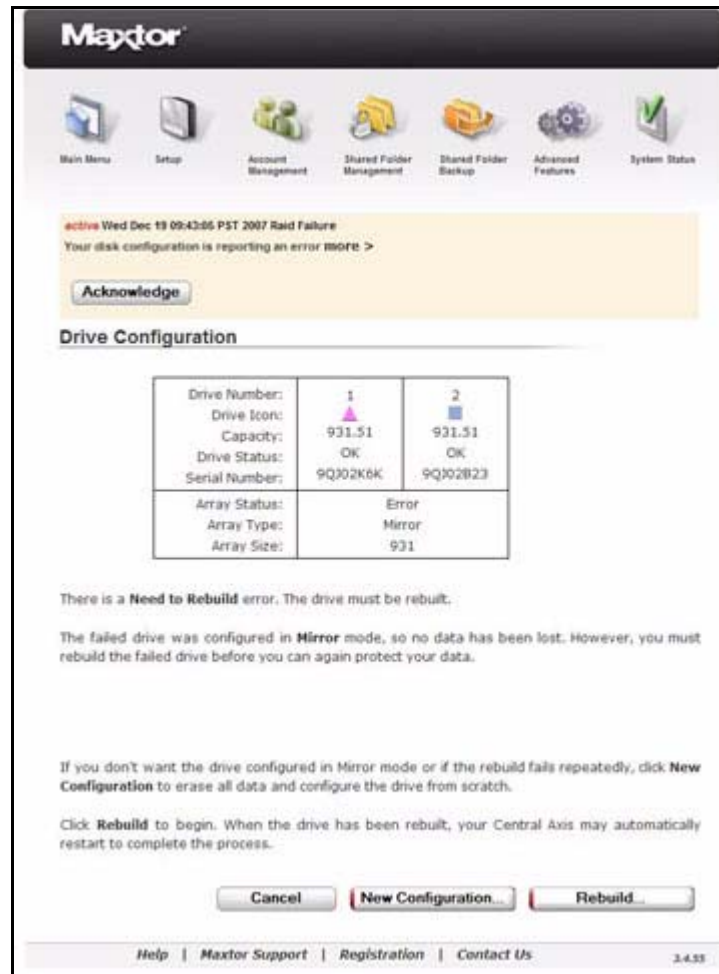
Kun olet vaihtanut viallisen levy-yksikön tilalle uuden ja käynnistänyt Central Axis -ohjelman uudelleen, uuden levy-yksikön asetukset on määritettävä. Se, mikä **Drive Configuration** (Levyasema-asetukset) -sivu tulee näyttöön, määräytyy sen mukaan, miten vikaantunut levy-yksikkö oli alustettu.

- Jos vikaantuneen levy-yksikön käyttötapa oli Lineaarinen, **Drive Configuration** (Levyasema-asetukset) -sivu ilmoittaa, että kaikki tiedot ovat hävinneet ja että levy on luotava uudelleen alusta alkaen:



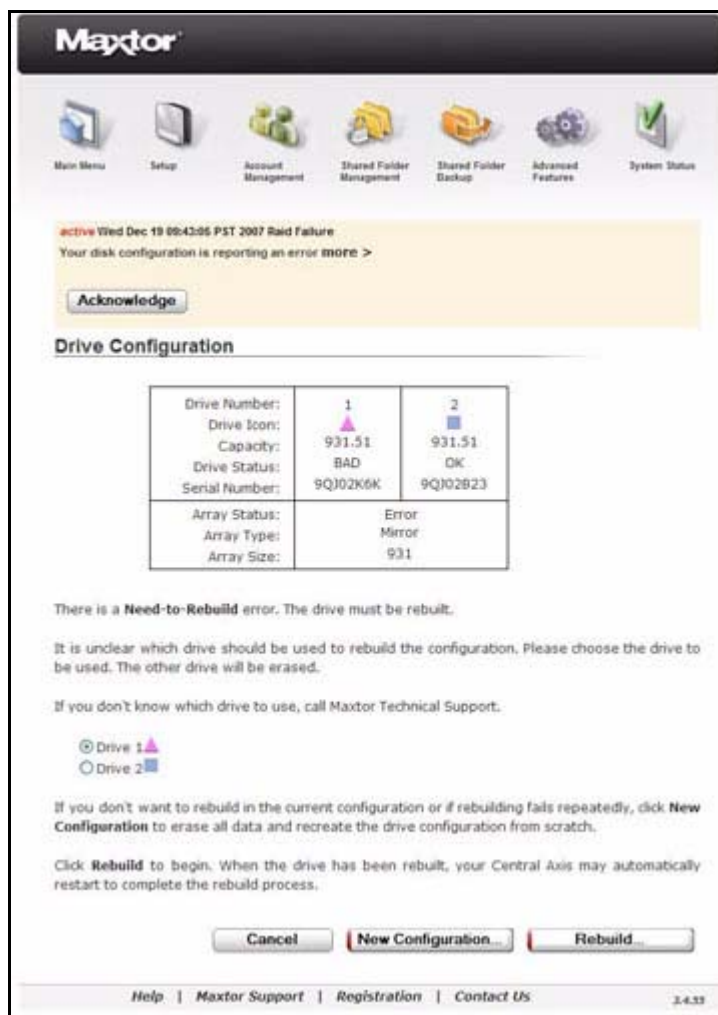
Kuva 139: Levyasema-asetukset (lineaarinen)

- Jos vikaantuneen levy-yksikön käyttötapa oli Peilattu, **Drive Configuration** (Levyasema-asetukset) -sivu ilmoittaa, että tiedot ovat tallessa toisessa levy-yksikössä ja että tiedot on synkronoitava uuteen levy-yksikköön:



Kuva 140: Levyasema-asetukset (peilattu)

- Jos Central Axis -ohjelma ei pysty määrittämään, mitä vaihtoehtoa olisi käytettävä, **Drive Configuration** (Levyasema-asetukset) -sivu kehottaa käyttäjää valitsemaan levy-yksikön, jonka rakenne luodaan uudelleen:



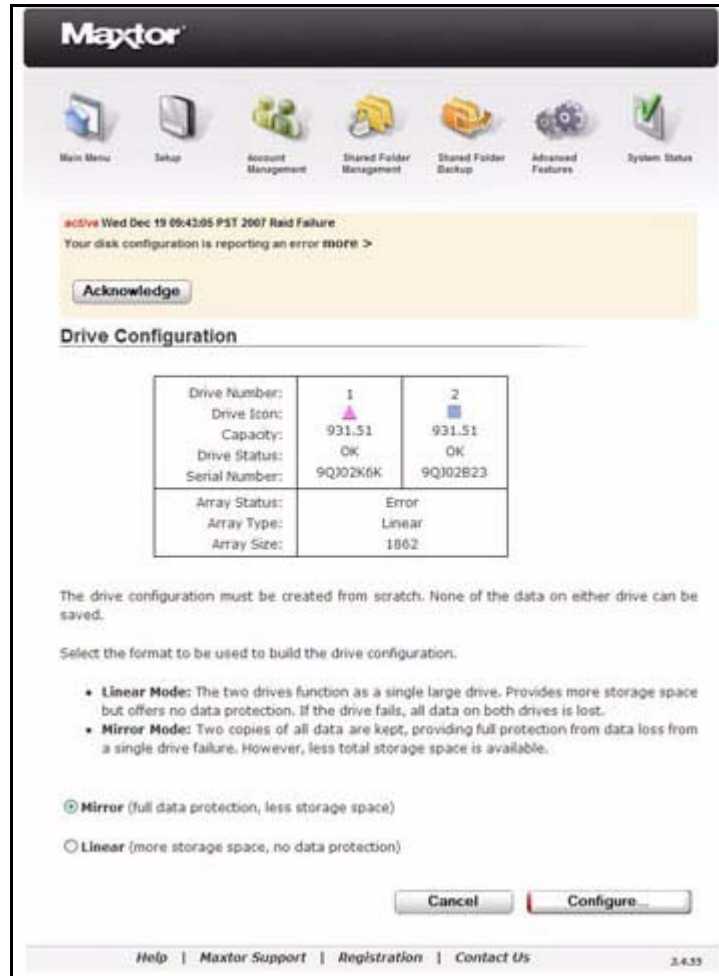
Kuva 141: Levyasema-asetusten tila epäselvä

Lineaarinen käyttötapa

Jos vikaantuneen levy-yksikön käyttötavaksi oli valittu Lineaarinen, kaikki Central Axis -levyasemaan tallennetut tiedot ovat kadonneet. Näytössä olevalla **Drive Configuration** (Levyasema-asetukset) -sivulla näkyvät uuden levy-yksikön alustamiseen käytettävissä olevat vaihtoehdot.

- **Linear Mode (Lineaarinen tila):** Kumpaakin levyasemaa käytetään yhtenä suurena asemana. Tallennustilaa on enemmän, mutta tietojen varmistusta ei ole.
- **Mirror Mode (Peilaustila) (suositeltava):** Tiedot tallennetaan kumpaankin levyasemaan. Tallennustilaa on vähemmän, mutta tietojen säilyminen on paremmin varmistettu.

Voit valita vapaasti, mutta koska olet juuri menettänyt kaikki tiedot, kannattaa ehkä harkita vaihtamista lineaarisesta käytötavasta peilattuun käyttötapaan.



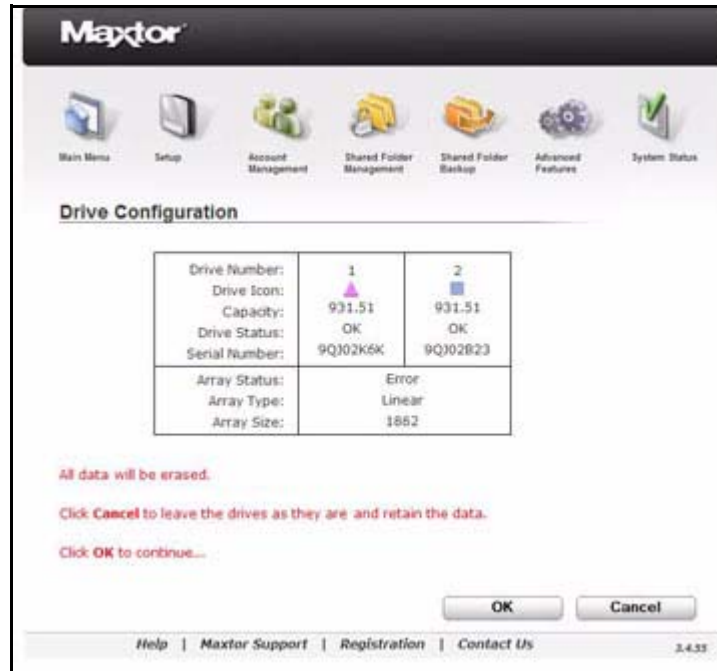
Kuva 142: Levyasema-asetukset

Voit määrittää uuden levy-yksikön asetukset seuraavasti,

Vaihe 1: Valitse, luotko lineaarista vai peilattua käyttötapaa käyttävän levy-yksikön.

Vaihe 2: Valitse **Configure Drive** (Levyaseman asetusmäärittäminen).

Näyttöön tulee **Drive Configuration** (Levyasema-asetukset) -varoitussivu:



Kuva 143: Levyasema-asetukset (lineaarinen)

Vaihe 3: Käynnistä levyaseman asetusmäärittys valitsemalla **OK**.

Levyaseman asetusmäärittys kestää normaalisti 30 minuuttia, jonka jälkeen asema on käyttövalmis.

Näyttöön tulee vahvistussanoma, joka ilmoittaa levyaseman asetusmäärittymen onnistuneen:



Kuva 144: Levyaseman asetusmäärittys valmis

Jos levyaseman asetusmäärityksen aikana tapahtuu virhe, näyttöön tuleva sanoma kehottaa yrittämään uudelleen ja ottamaan yhteyttä Maxtorin tekniseen tukeen, jos ongelma uusiutuu:



Kuva 145: Levyaseman rakennetta luotaessa on tapahtunut virhe

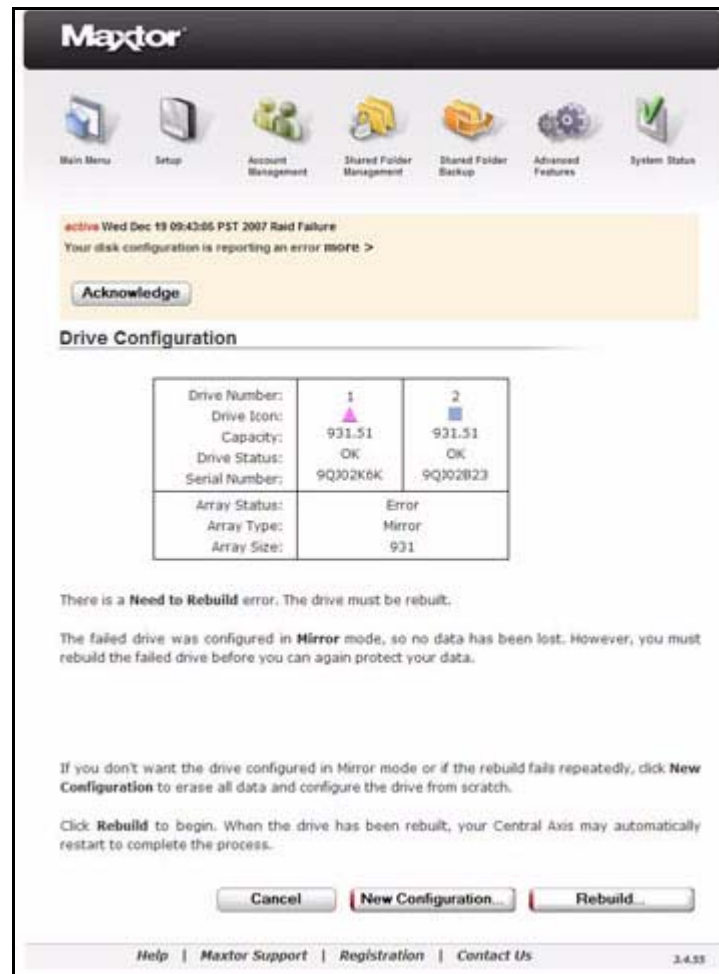
Vaihe 4: Palaa **Drive Configuration** (Levyasema-asetukset) -sivulle valitsemalla **Done** (Valmis).

Peilattu käyttötapa

Jos vikaantunut levy-yksikkö käytti peilattua käyttötapaa, tietoja ei ole hävinnyt, ja voit jatkaa Central Axis -levyaseman käyttämistä. Muista kuitenkin, että tiedot ovat varmistamatta, kunnes luot levy-yksiköiden rakenteen uudelleen.

Siinä epätodennäköisessä tapauksessa, että et halua ottaa peilattua käyttötapaa käyttöön uudessa levy-yksikössä tai että levy-yksiköiden synkronointi epäonnistuu, voit poistaa kaikki tiedot asemasta valitsemalla **New Configuration** (Uusi määrittys) ja aloittaa levyjen käytön alusta.

Huomautus: Tiedot ovat tallessa, koska vikaantunut levy-yksikkö käytti peilattua käyttötapaa. Kannattaa harkita tarkkaan, ennen kuin otat käyttöön lineaarisen käyttötavan.

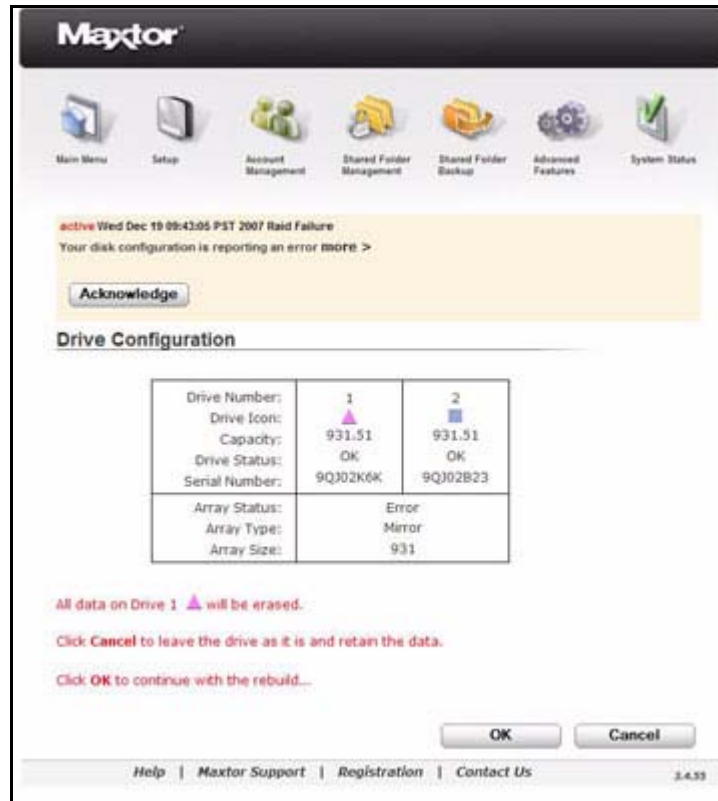


Kuva 146: Levyaseman peilausasetukset

Voit luoda uuden levy-yksikön rakenteen uudelleen seuraavasti,

Vaihe 1: Valitse **Rebuild** (Luo uusi rakenne).

Näyttöön tulee **Drive Configuration** (Levyasema-asetukset) -varoitussivu:



Kuva 147: Levyasema-asetukset (lineaarinen)

Huomautus: Yllä olevassa kuvassa näkyy eräs mahdollinen virhesanoma, joka voi tulla näyttöön, kun valitset **Rebuild** (Luo uusi rakenne). Se, kumpaa asemaa synkronointi koskee, määräytyy näyttöön tulevan varoitussanomien mukaan.

Vaihe 2: Luo levy-yksiköille uusi rakenne valitsemalla **Rebuild** (Luo uusi rakenne). Näyttöön tulee vahvistussanoma, joka ilmoittaa levyaseman uuden rakenteen luomisen onnistuneen.



Kuva 148: Levyaseman asetusmääritys valmis

Jos levyaseman rakenteen uudelleen luomisen aikana tapahtuu virhe, näyttöön tuleva sanoma kehottaa yrittämään uudelleen ja ottamaan yhteyttä Maxtorin tekniseen tukeen, jos ongelma uusiutuu:



Kuva 149: Levyaseman rakennetta luotaessa on tapahtunut virhe

Vaihe 3: Palaa **Drive Configuration** (Levyasema-asetukset) -sivulle valitsemalla **Done** (Valmis).

Järjestelmän tilan tarkistaminen

System Status (Järjestelmän tila) -sivu sisältää kaikki Central Axis -levyasemaa koskevat tiedot.

Järjestelmän tila -sivun avaaminen,

- Valitse **Päävalikosta System Status** (Järjestelmän tila) tai napsauta Central Axis -järjestelmänvalvojan Web-sivun yläreunassa olevaa **System Status** (Järjestelmän tila) -kuvaketta.

Näyttöön tulee **System Status** (Järjestelmän tila) -sivu:



Kuva 150: Järjestelmän tila

Järjestelmän tila – Yhteenveto

System Status (Järjestelmän tila) -sivun yläosassa on Central Axis -levyasemaa koskeva yhteenveto:

User Accounts (Käyttäjätilit): Kaikki käyttäjät, joilla on Central Axis -tili

Network Settings (Verkkoasetukset): Central Axis -levyaseman nykyiset verkkoasetukset, mukaan lukien IP-osoite, aliverkon peite ja oletusyhdyskäytävä

Attached USB Devices and Printers (Liitetyt USB-laitteet ja tulostimet): Central Axis -levyyen liitettyjen ulkoisten USB-levyasemien, USB-flash-levyjen ja tulostimien yksityiskohtaiset tiedot.

Ulkoisten USB-levyasemien käyttäminen Central Axis -levyaseman kanssa

Central Axis -levyaseman takaosassa on kaksi USB-porttia, joihin voit kytkeä USB-levyasemia, esimerkiksi Maxtor OneTouch 4- ja Personal Storage 5000 -levyaseman.

Voit kytkeä USB-levyaseman Central Axis -levyaseman virran ollessa kytkettynä. Central Axis havaitsee toisen levyaseman automaattisesti. Voit kytkeä USB-levyaseman myös, kun Central Axis -levyaseman virta on katkaistu. Kun Central Axis -levyasemaan kytketään virta seuraavan kerran, se havaitsee USB-levyaseman.

Ulkoisten USB-tulostimien käyttäminen Central Axis -levyaseman kanssa

Central Axis -levyasemaan voi liittää USB-tulostimen, jonka voi jakaa muiden verkon käyttäjien kanssa. Voit liittää USB-tulostimen Central Axis -levyaseman virran ollessa kytkettynä. Tulostin tulee näkyviin Central Axis -kiintolevyn **Tulostimet ja faksit** -kansiossa olevaan luetteloon.

Verkkoon kytketyn USB-tulostimen asetukset on määritettävä käyttöjärjestelmän ja laitealustan (Windows tai Macintosh) mukaan. Lisätietoja verkkotulostimien määrittämisestä ja asetuksista on Maxtor Knowledge Base -tietokannassa.

Järjestelmän tilalinkit

Sivun alareunassa olevia linkkejä napsauttamalla saat yksityiskohtaisia käyttäjiä, jaettuja kansioita, järjestelmäilmoituksia ja verkkokäyttöä koskevia tietoja, ja niiden avulla voit avata myös järjestelmänvalvojan tapahtumalokin.

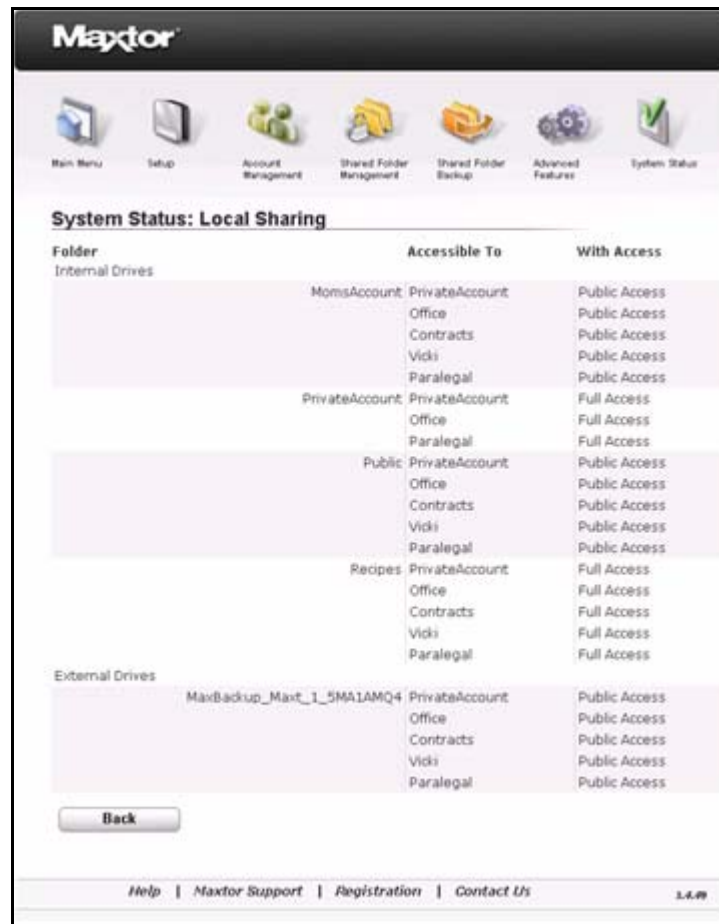
Tilien ja jaettujen kansioden käyttöoikeuksien tarkistaminen

Account and Share Status (Tilit ja jaettujen kansioden käyttöoikeudet) -sivulla on yhteenveto Central Axis -levyasemassa ja siihen liitetyissä USB-levyasemissa olevista kansioista ja tiedot siitä, mitä kansioita lähiverkon käyttäjillä on oikeus käyttää sekä millaisia käyttöoikeuksia käyttäjille on annettu.

Voit tarkistaa tilit ja jaettujen kansioden käyttöoikeudet seuraavasti,

Vaihe 1: Valitse **System Status** (Järjestelmän tila) -sivulta **Account and Share Status** (Tilit ja jaettujen kansioden käyttöoikeudet).

Näyttöön tulee **System Status: Local Sharing** (Järjestelmän tila: jaetut kansiot) -sivu:



Kuva 151: Järjestelmän tila: jaetut kansiot

- **Folders (Kansiot):** Central Axis -levyasemaan ja siihen liitettyihin USB-levyasemiin luodut kansiot.
- **Accessible To (Sallitut käyttäjät):** Lähiverkon käyttäjät, joilla on oikeus käyttää näitä kansioita.
- **With Access (Käyttöoikeudet):** Kullekin käyttäjälle kyseiseen kansioon myönnetyt käyttöoikeudet.

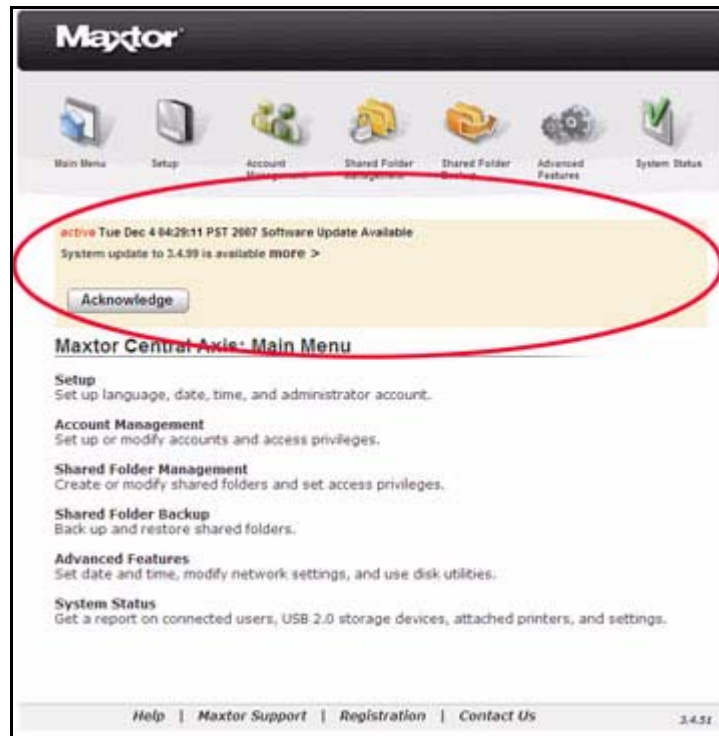
Vaihe 2: Palaa **System Status** (Järjestelmän tila) -sivulle valitsemalla **Cancel** (Peruuta).

Järjestelmäilmoitusten tilan tarkistaminen

System Notification (Järjestelmäilmoitukset) -sivulla on tietoja levyaseman asetusten tilasta ja Central Axis -järjestelmäohjelmiston päivitysten saatavuudesta. Sivulla voi myös hallita ilmoituksia.

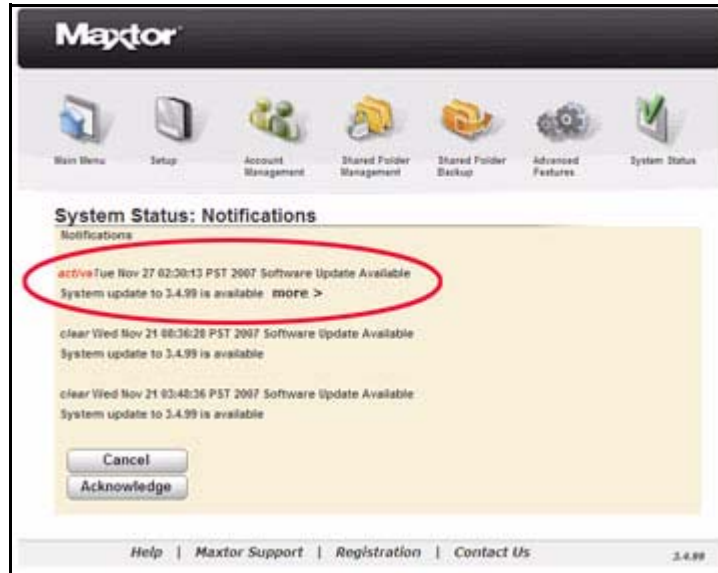
Järjestelmäilmoitukset näkyvät seuraavissa kolmessa paikassa:

1. Kunkin Central Axis -järjestelmänvalvojan Web-sivun yläreunassa, kunnes ilmoituksen aiheuttanut syy on poistettu tai hyväksytty:



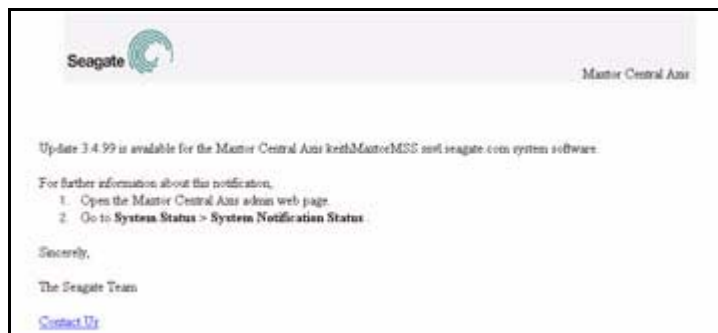
Kuva 152: Päivitys saatavilla -ilmoitus

2. **System Status Notifications** (Järjestelmän tilailmoitukset) -sivulla:



Kuva 153: Järjestelmän tilailmoitukset

3. Järjestelmäilmoitukset-sähköpostiviestissä, jos olet tilannut järjestelmäilmoitukset, kun asensit Central Axis -levyaseman:



Kuva 154: Järjestelmän päivittämistä koskeva sähköposti-ilmoitus



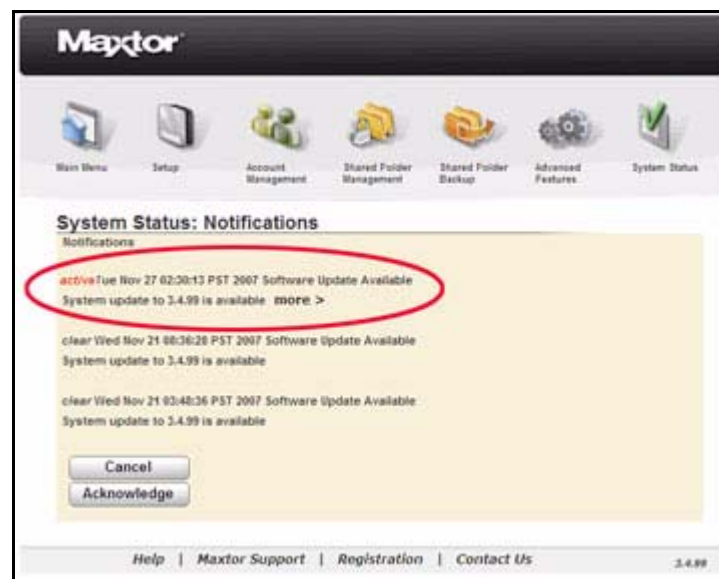
Kuva 155: Levyasema-asetusten virheestä ilmoittava sähköposti-ilmoitus

Huomautus: Lisätietoja järjestelmäilmoitusten määrittämisestä on kohdassa **Lisätoiminnot**.

Voit tarkastella ja hallita järjestelmäilmoituksia seuraavasti,

Vaihe 1: Valitse **System Status** (Järjestelmäilmoitukset) -sivulta **System Notification Status** (Järjestelmäilmoitusten tila).

Näyttöön tulee **System Status: Notifications** (Järjestelmän tila: ilmoitukset) -sivu:



Kuva 156: Järjestelmän tila: ilmoitukset

Aktiivisena olevat ilmoitukset näkyvät punaisina.

Vaihe 2: Jos haluat hyväksyä ilmoituksen korjaamatta sitä samalla, valitse **Acknowledge** (Hyväksy).

Hyväksytty ilmoitus näkyy nyt vihreänä:



Kuva 157: Järjestelmän tila: ilmoitus hyväksytty

Vaihe 3: Jos haluat hallita ilmoituksia, valitse **more** (lisää).



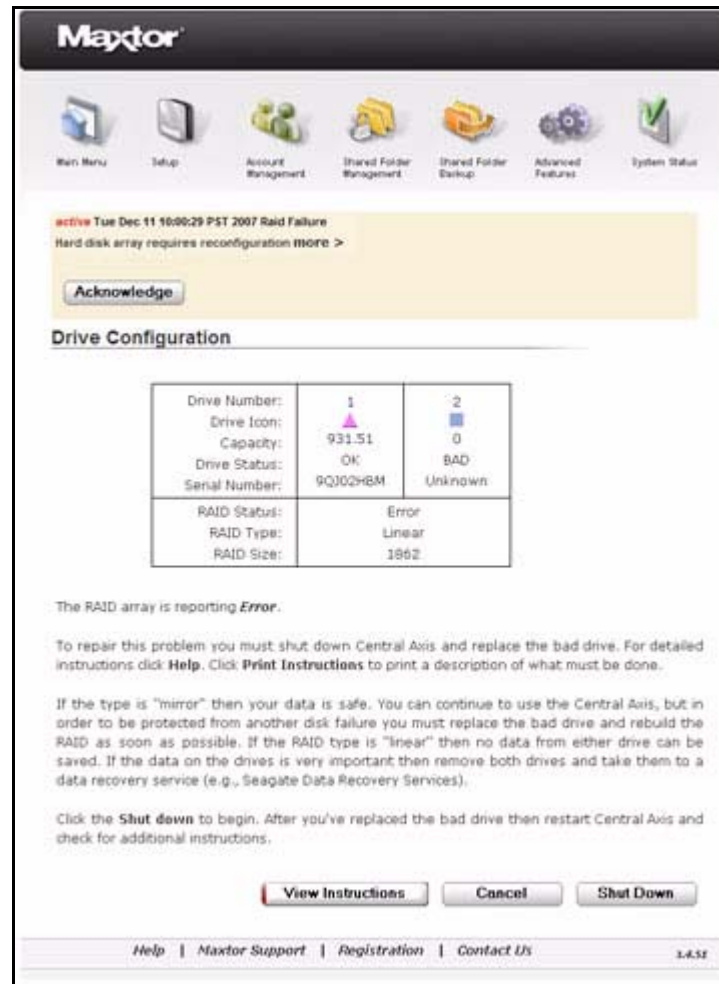
Kuva 158: Järjestelmän tila: lisää tietoja

Jos kyseessä on Central Axis -järjestelmäohjelmiston päivitysilmoitus, näyttöön tulee **System Update** (Järjestelmän päivitys) -sivu ja voit jatkaa järjestelmäohjelmiston päivittämistä.



Kuva 159: Järjestelmän päivitys

Jos kyseessä on levyasema-asetusten virhettä koskeva ilmoitus, näyttöön tulee jokin monista mahdollisista **Drive Configuration** (Leyasema-asetukset) -sivuista sen mukaan, millaisesta virheestä on kysymys, kuten esimerkiksi seuraava:



Kuva 160: Levyasema-asetukset

Vaihe 4: Jatka päivitystä tai korjaa levyaseman asetusvirhe.

Ilmoitus poistaa itsensä, kun ongelma, jota ilmoitus koskee, on ratkaistu.

Verkkokäytön ja jaettujen kansioden käyttöoikeuksien tarkistaminen

Web Access and Sharing (Verkkokäyttö ja jaetut kansiot) -tilasivulla näkyvät ne Central Axis -levyaseman kansiot, joiden verkkokäyttö ja jakaminen on sallittu. Sivulla näkyy myös, kenen kanssa kansiot on jaettu, millaiset käyttöoikeudet kansioihin on annettu ja kuka on jakanut kansiot.

Voit avata verkkokäyttöä ja kansioden jakoa koskevan näkymän seuraavasti,

Vaihe 1: Valitse **System Status** (Järjestelmän tila) -sivulta **Web Access and Share Status** (Verkkokäyttö ja jaettujen kansioden käyttöoikeudet).

Näyttöön tulee **System Status: Web Access and Sharing** (Järjestelmän tila: verkkokäyttö ja jaetut kansiot) -sivu:



Kuva 161: Järjestelmän tila: verkkokäyttö ja jaetut kansiot

Folder (Kansio): Ne Central Axis -levyaseman kansiot, joiden verkkokäyttö ja jakaminen on sallittu.

Shared With (Kenen kanssa jaettu): Käyttäjät, joiden kanssa kansio on jaettu.

Access (Käyttöoikeudet): Käyttäjille annetut käyttöoikeudet.

Shared By (Jakaja): Central Axis -käyttäjä, joka on jakanut kansion.

Vaihe 2: Palaa **System Status** (Järjestelmän tila) -sivulle valitsemalla **Cancel** (Peruuta).

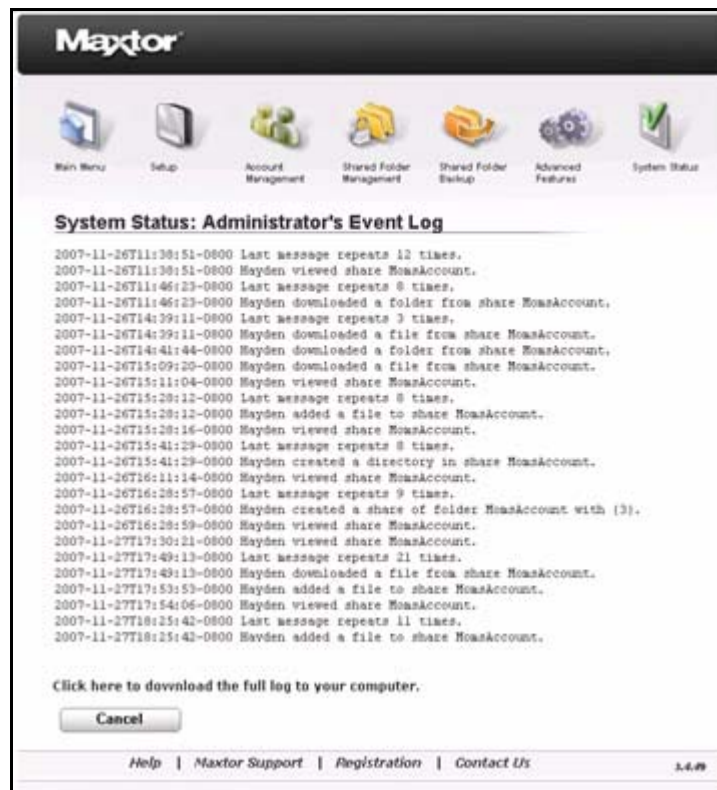
Järjestelmänvalvojan tapahtumalokin tarkistaminen

Järjestelmänvalvojan tapahtumalokissa näkyvät Central Axis -levyaseman verkkokäyttöä ja kansiodien jakamista sekä automaattisia järjestelmäohjelmiston päivityksiä koskevien tapahtumien tiedot.

Voit tarkastella järjestelmänvalvojan tapahtumalokia seuraavasti,

Vaihe 1: Valitse **System Status** (Järjestelmän tila) -sivulta **Administrator's Event Log** (Järjestelmänvalvojan tapahtumaloki).

Näyttöön tulee **System Status: Administrator's Event Log** (Järjestelmän tila: järjestelmänvalvojan tapahtumaloki) -sivu:



Kuva 162: Järjestelmän tila: järjestelmänvalvojan tapahtumaloki

Viimeisimmät Central Axis -levyaseman käyttöä koskevat toiminnot näkyvät päivämäärä- ja aikajärjestyksessä.

Vaihe 2: Jos haluat ladata lokin tietokoneeseesi, napsauta kohtaa **Click here to download the full log to your computer** (Napsauta tätä, jos haluat ladata koko lokin tietokoneeseen).

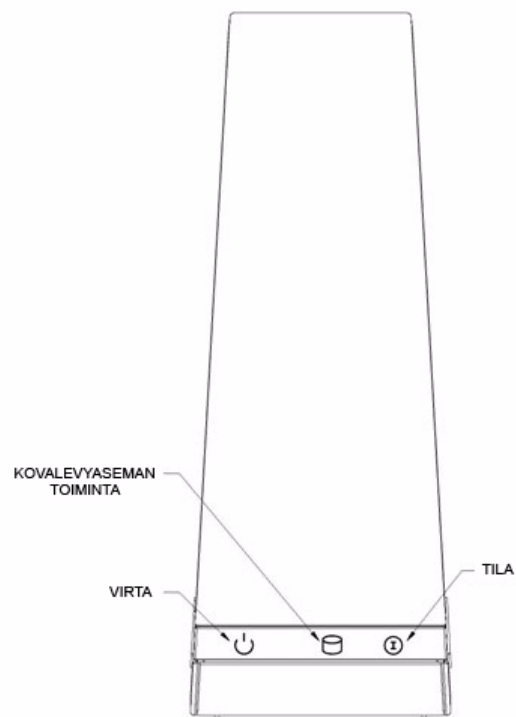
Vaihe 3: Palaa **System Status** (Järjestelmän tila) -sivulle valitsemalla **Cancel** (Peruuta).

Tilamerkkivalojen tulkitseminen

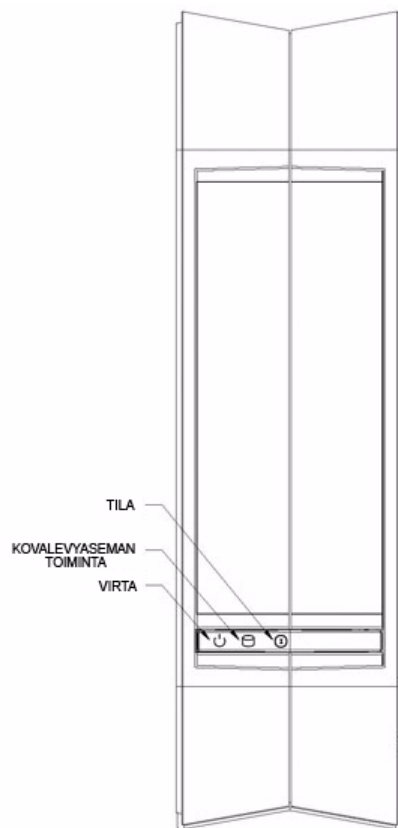
Levyaseman etu- ja takaosassa olevat tilamerkkivalot antavat tietoa järjestelmän tilasta.

Maxtor Central Axis

Central Axis -levyasemassa on merkkivalotoiminto, jonka avulla käyttäjä saa tietoja laitteen tilasta:



Kuva 163: Central Axis -yksittäisaseman tilamerkkivalot (näkymä edestä)



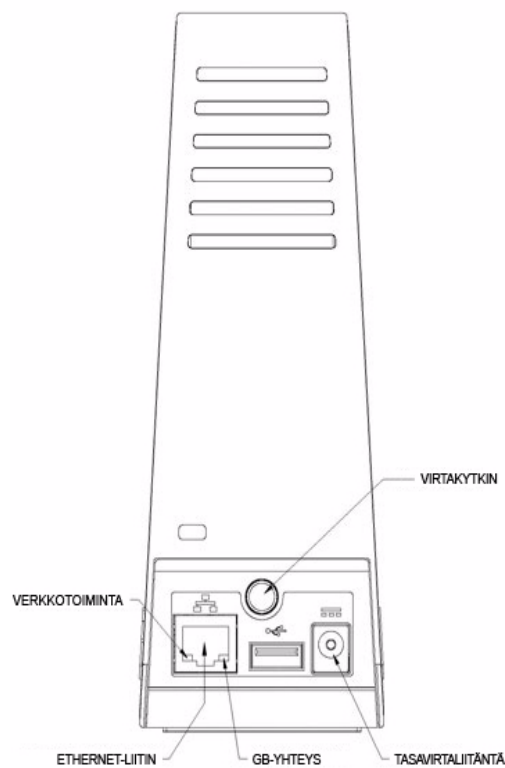
Kuva 164: Central Axis -kaksoisaseman tilamerkkivalot (näkymä edestä)

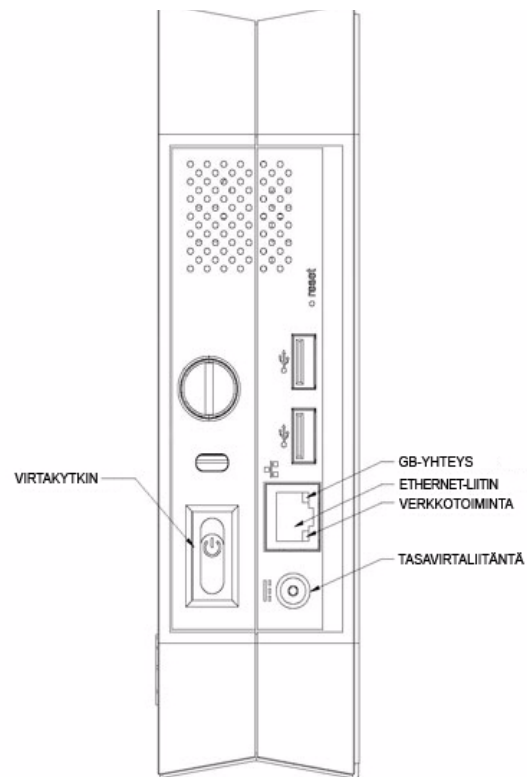
Taulukko 1: Etumerkkivalojen tilatiedot

Merkkivalon toiminta	Tila
Virta: • valo palaa	Virta on kytketty.
Kovalevyaseman toiminta: • valo palaa	Tietoa siirretään.
Tila: • valkoinen valo • vilkkuva valkoinen valo • vilkkuvat valkoiset ja punaiset valot	Tila OK. Levyasemaa käynnistetään tai sammutetaan. Lisätietoja on Status LED Error Codes (Tilamerkkivalojen virhekoodit) -taulukossa.

Taulukko 2: Status LED Error Codes (Tilamerkkivalojen virhekoodit)

Vilkkuvalojen kuvaukset	virhe
1 valkoinen / 1 punainen	Jaetun kansion peilaaminen epäonnistui
1 valkoinen / 2 punaista	Kovalevyaseman SMART-virhe: ongelma levyasemassa 1 △
1 valkoinen / 3 punaista	Käynnistysvirhe: levyasemalta 1 ei voi käynnistää △
1 valkoinen / 4 punaista	Jaetun kansio-osion asettaminen epäonnistui
2 valkoinen / 2 punaista	Käynnistysvirhe: levyasemalta 2 ei voi käynnistää □
2 valkoinen / 3 punaista	Kovalevyaseman SMART-virhe: ongelma levyasemassa 2 □

**Kuva 165: Central Axis -yksittäisaseman tilamerkkivalot (näkyvä takaa)**



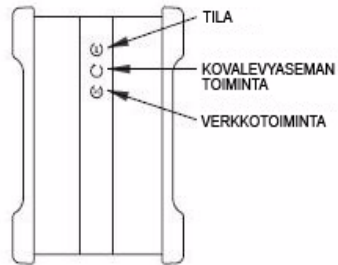
Kuva 166: Central Axis -kaksoisaseman tilamerkkivalot (näkyvä takaa)

Taulukko 3: Merkkivalojen tilatiedot

Merkkivalon toiminta	Tila
Ethernet-liitäntä: • keltainen • vihreä • vilkkuva vihreä	GB-yhteys Verkkoyhteys Verkkotoiminta

MSS II

MSS II -merkkivalojen avulla käyttäjä saa tietoja laitteen tilasta:



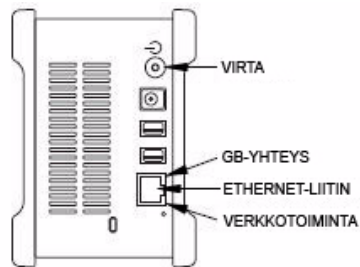
Kuva 167: Levyaseman merkkivalot (näkymä edestä)

Taulukko 4: Etumerkkivalojen tilatiedot

Merkkivalon toiminta	Tila
Tila: <ul style="list-style-type: none"> • vihreä valo • vilkkuva vihreä valo • vilkkuvat vihreät ja keltaiset valot 	Tila OK Levyasemaa käynnistetään tai sammutetaan Lisätietoja on Status LED Error Codes (Tilamerkkivalojen virhekoodit) -taulukossa
Kovalevyaseman toiminta: <ul style="list-style-type: none"> • valo palaa 	Tietoa siirretään
Verkkotoiminta: <ul style="list-style-type: none"> • vilkkuva vihreä valo 	Verkkotoiminta

Taulukko 5: Status LED Error Codes (Tilamerkkivalojen virhekoodit)

Vilkkuvalojen kuvaukset	virhe
1 vihreä / 1 keltainen	Jaetun kansion peilaaminen epäonnistui
1 vihreä / 2 keltaista	Kovalevyaseman SMART-virhe: ongelma levyasemassa 1
1 vihreä / 3 keltaista	Käynnistysvirhe: levyasemalta 1 ei voi käynnistää
1 vihreä / 4 keltaista	Jaetun kansio-osion asettaminen epäonnistui
2 vihreää / 2 keltaista	Käynnistysvirhe: levyasemalta 2 ei voi käynnistää
2 vihreää / 3 keltaista	Kovalevyaseman SMART-virhe: ongelma levyasemassa 2

**Kuva 168: Levyaseman merkkivalot (näkymä takaa)****Taulukko 6: Merkkivalojen tilatiedot**

Merkkivalon toiminta	Tila
Virta: • valo palaa	Virta on kytketty
Ethernet-liitäntä: • keltainen • vihreä • vilkkuva vihreä	GB-yhteys Verkkoyhteys Verkkotoiminta

Hakemisto

C

Central Axis -järjestelmäohjelmiston päivittäminen *62*

Central Axis -päivitysasetusten määrittäminen *69*

järjestelmän päivityssivun käyttäminen *64*

järjestelmäohjelmiston päivittäminen manuaalisesti *70*

päivityksen asentaminen *67*

Central Axis -käyttäjätilien hallinta *8*

käyttäjätilien poistaminen *14*

tilin asetusten ja jaettujen kansioden käyttöoikeuksien muokkaaminen *11*

uuden käyttäjätilin luominen *8*

Central Axis -ohjelman asentaminen *3*

Central Axis -päivitysasetusten määrittäminen *69*

D

digitaalisen sisällön hallinta *24*

jaettujen kansioden valitseminen *29*

Media Server -toiminnon ottaminen käyttöön ja poistaminen käytöstä *25*

Päivitä-toiminnon käyttäminen *28*

Siivoa-toiminnon käyttäminen *27*

I

ilmoitusasetukset *49*

J

jaettujen kansioden hallinta *16*

jaettujen kansioden käyttöoikeuksien muuttaminen *19*

jaettujen kansioden poistaminen, poistaminen tilapäisesti käytöstä tai ottaminen uudelleen käyttöön *22*

uuden jaetun kansion luominen *16*

jaettujen kansioden käyttöoikeuksien muuttaminen *19*

jaettujen kansioden poistaminen, poistaminen tilapäisesti käytöstä tai ottaminen uudelleen käyttöön *22*

jaettujen kansioden valitseminen *29*

jaettujen kansioden varmuuskopiointi *32*

varmuuskopioi nyt *43*

varmuuskopioitujen kansioden palauttaminen *45*

varmuuskopiosarjan luominen *37*

varmuuskopiosarjan poistaminen *41*

järjestelmäilmoitusten tilan tarkistaminen *116*

järjestelmän päivityssivun käyttäminen *64*

järjestelmän tilalinkit *114*

järjestelmän tilan tarkistaminen *113*

 järjestelmäilmoitusten tilan tarkistaminen *116*

 järjestelmän tilalinkit *114*

 järjestelmänvalvojan tapahtumalokin tarkistaminen *123*

 tilien ja jaettujen kansioiden käyttöoikeuksien tarkistaminen *115*

 verkkokäytön ja jaettujen kansioiden käyttöoikeuksien tarkistaminen *122*

 yhteenveto järjestelmän tilasta *114*

järjestelmän ylläpito *58*

 Central Axis -järjestelmäohjelmiston päivittäminen *62*

 vianmäärittämissuorituksen suorittaminen *59*

 virta-asetukset *58*

järjestelmänvalvojan tapahtumalokin tarkistaminen *123*

järjestelmänvalvojan Web-sivuston yleiskuvaus *1*

järjestelmäohjelmiston päivittäminen manuaalisesti *70*

K

kansioiden täydet käyttöoikeudet *10*

kieli, päivämäärä ja aika *52*

Käyttäjän käyttöoikeudet *16*

käyttäjätilien poistaminen *14*

L

laitteiden poistaminen turvallisesti *79*

levyasema-asetukset (vain kaksoisasemat) *80*

 levyasema-asetusten muuttaminen *80*

 viallisen levy-yksikön vaihtaminen (vain Central Axis) *88*

levyasema-asetusten muuttaminen *80*

 Central Axis -omistajat *84*

 MSS II -omistajat *81*

levy-yksikön vaihtaminen *93*

lineaarinen käyttötapo *104*

lisätoimintojen käyttäminen *49*

 järjestelmän ylläpito *58*

 kieli, päivämäärä ja aika *52*

 levyasema-asetukset (vain kaksoisasemat) *80*

 Network Settings (Verkkoasetukset) *54*

 USB-asetukset *72*

 verkkokäyttö ja ilmoitusasetukset *49*

M

Media Server -toiminnon ottaminen käyttöön ja poistaminen käytöstä *25*

N

Network Settings (Verkkoasetukset) *54*

P

peilattu käyttötapa *109*

päivityksen asentaminen *67*

päivitysasetukset *69*

Päivitä-toiminnon käyttäminen *28*

S

Siivoa-toiminnon käyttäminen *27*

T

tilamerkkivalot *124*

 Maxtor Central Axis *124*

 MSS II *128*

tilien ja jaettujen kansioden käyttöoikeuksien tarkistaminen *115*

tilin asetusten ja jaettujen kansioden käyttöoikeuksien muokkaaminen *11*

tulostintuki *77*

U

ulkoisen USB-levyaseman alustaminen *34*

ulkoisen USB-levyaseman liittäminen *33*

ulkoisten USB-levyasemien käyttäminen *32*

 ulkoisen USB-levyaseman alustaminen *34*

 ulkoisen USB-levyaseman liittäminen *33*

ulkoisten USB-levyasemien käyttäminen Central Axis -levyaseman kanssa *114*

ulkoisten USB-tulostimien käyttäminen Central Axis -levyaseman kanssa *114*

USB-asetukset *72*

USB-asetusten määrittäminen

 laitteiden poistaminen turvallisesti *79*

 tulostintuki *77*

 USB-levyaseman alustaminen *72*

USB-levyaseman alustaminen *72*

uuden jaetun kansion luominen *16*

uuden käyttäjätilin luominen *8*

uuden levy-yksikön asetusten määrittäminen *102*

 lineaarinen käyttötapa *104*

 peilattu käyttötapa *109*

V

varmuuskopioi nyt *43*

varmuuskopioitujen kansioden palauttaminen *45*

varmuuskopiosarjan luominen *37*

varmuuskopiosarjan poistaminen *41*

verkkokäyttö *7, 49*

verkkokäyttö ja ilmoitusasetukset *49*

verkkokäytön ja jaettujen kansioden käyttöoikeuksien tarkistaminen *122*

viallisen levy-yksikön korvaaminen (vain Central Axis) *88*

viallisen levy-yksikön tunnistaminen *89*

viallisen levy-yksikön vaihtaminen (vain Central Axis)

levy-yksikön vaihtaminen *93*

uuden levy-yksikön asetusten määrittäminen *102*

viallisen levy-yksikön tunnistaminen *89*

vianmääritystestin suorittaminen *59*

virta-asetukset *58*

W

Web-sivun avaaminen *1*

Y

yhteenveto järjestelmän tilasta *114*